

TOYOTA

Derka y Vargas

DERKA Y

Servicio

INNOVA

Reporte de
SUSTENTABILIDAD

20
22

Tabla de contenido

Carta del presidente	_____	01
Contenidos generales	_____	02 al 16
Temas económicos	_____	17 al 19
Temas ambientales	_____	20 al 38
Temas sociales	_____	39 al 59
Indice de contenidos GRI	_____	60 al 70

Es un honor dirigirme a Ustedes una vez más en mi rol de Presidente de Derka y Vargas SA, en esta ocasión para presentarles nuestro tercer Reporte de Sustentabilidad. El mismo sigue los estándares del Global Reporting Initiative (GRI) y está alineado a los Objetivos de Desarrollo Sostenible (ODS) de las Naciones Unidas. Este reporte pone en evidencia la continuidad de nuestro compromiso con la responsabilidad empresarial y la contribución positiva a la sociedad y al medio ambiente.

Durante los últimos dos años, nuestro enfoque en la elaboración de estos informes nos ha permitido identificar áreas en las que podemos mejorar y crecer como organización. Hemos utilizado este proceso como una herramienta invaluable para identificar errores, aprender de ellos y evolucionar constantemente. Quiero destacar cómo este informe ha ayudado a nuestra empresa a avanzar en la búsqueda de la mejora continua.

Nuestra dedicación a los ODS nos ha llevado a tomar medidas concretas para el cumplimiento de los mismos, para ello hemos continuado trabajando en la inclusión de grupos vulnerables ayudando a las comunidades en las que estamos presentes, en este sentido hemos reforzado el empeño para contribuir a mejorar la nutrición de niños, niñas y jóvenes en situación de riesgo, como también al empoderamiento de mujeres en situación de vulnerabilidad, promoviendo el emprendedurismo. Por otra parte, fomentamos la lucha contra el cambio climático a través de acciones que aportan al cuidado del medio ambiente, articulando nuestra labor con organismos públicos y privados de la región, algunas de ellas enfocadas en la promoción e implementación de las 9 "R" de la economía circular (repensar, reutilizar, reparar, restaurar, re manufacturar, reducir, re proponer, reciclar y recuperar).

En este tercer año de reporte, esperamos promover un mayor impacto positivo en nuestra comunidad y grupos de interés. Los animo a todos a participar activamente en este proceso y a compartir sus ideas y sugerencias para que podamos seguir mejorando.

Agradezco profundamente a quienes conforman este gran equipo de colaboradores de Derka y Vargas, por la dedicación y el trabajo arduo que hacen posible que juntos sigamos avanzando hacia el logro de nuestras metas.

Los invito a recorrer las líneas de este capítulo que refleja nuestro compromiso en la construcción de un mundo donde las empresas actúen de forma responsable y sean protagonistas del desarrollo sostenible.

Carta del Presidente

Eduardo Fredy Vargas



The background features a red-to-dark-red gradient. On the left, there is a large, semi-transparent dark red circle. Overlaid on this and the background are several dark silhouettes of people in a meeting or collaborative setting. One person in the center is pointing towards the right. Other silhouettes are positioned around them, some appearing to be holding documents or gesturing. The overall composition suggests a professional or educational environment.

Contenidos Generales

GRI 102

Perfil de la organización

102-1 Nombre de la organización: Derka y Vargas S.A
Concesionario Oficial Toyota para la Provincia del Chaco

10

NUESTRA VISIÓN

Que la marca "Derka y Vargas" sea reconocida como referente por el cliente del mercado automotor en la región NEA, por nuestros valores, nuestro compromiso socio-ambiental, nuestra calidad humana y profesional y nuestra sensibilidad social.

20

NUESTRA MISIÓN

Liderar el negocio automotriz y de la movilidad de la región, aportando valor al mismo, logrando la fidelización de nuestros clientes como miembros de la comunidad del grupo empresario Derka y Vargas.

30

NUESTROS VALORES

Los siguientes valores comunes son los pilares sobre los que se sostienen las empresas que conformamos el grupo Derka y Vargas:

COMPROMISO

HONESTIDAD

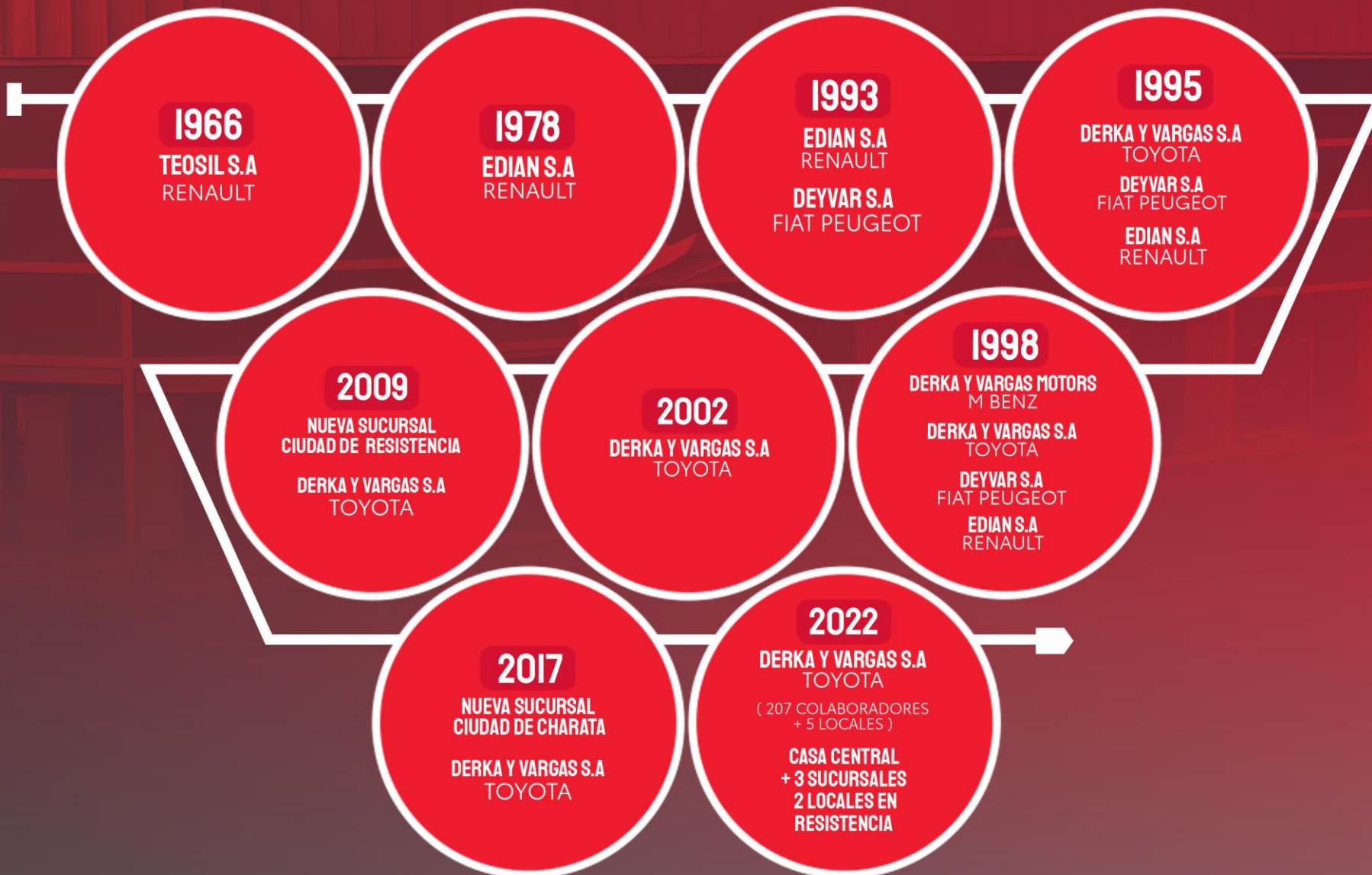
RESPETO

RESPONSABILIDAD

CONFIABILIDAD

LEALTAD

56 AÑOS - HISTORIA DERKA Y VARGAS S.A



102-2 Actividades, marcas, productos y servicios

- Nuestra empresa se dedica a la comercialización de vehículos y servicios de posventa de la marca Toyota.

Comercializamos vehículos 0Km y usados certificados de la marca Toyota, como así también planes de ahorro (Toyota Plan), ofreciendo además financiación a través de TCFI, ventas de seguros.

Los servicios de posventa que ofrecemos son:

REPARACIONES

VENTA Y COLOCACIÓN DE ACCESORIOS

SERVICIOS CON GARANTÍA

POLARIZACIÓN DE CRISTALES

SERVICIOS FUERA DE GARANTÍA

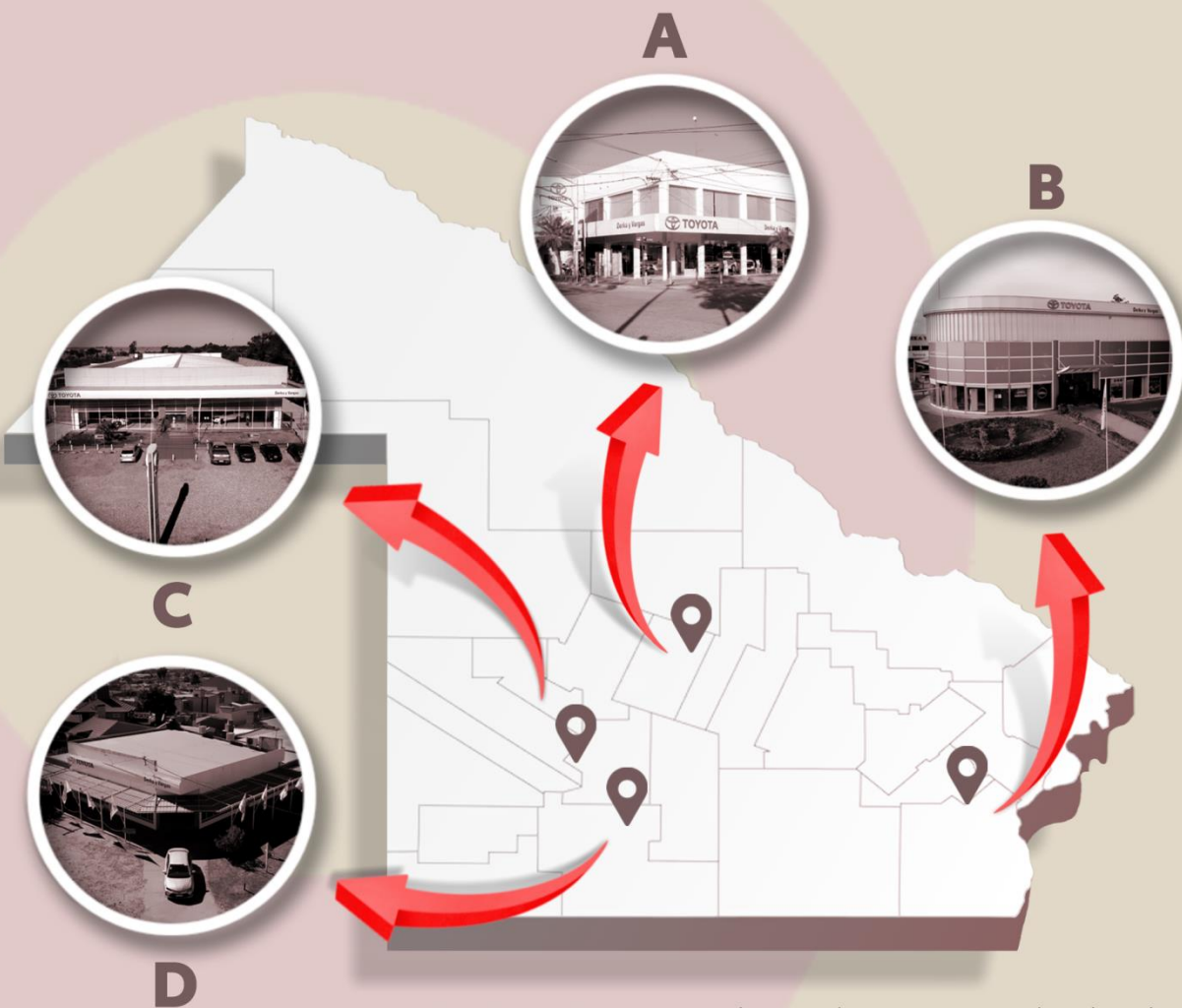
GESTORÍA DEL AUTOMOTOR

CAMPAÑAS (EJ: CAMBIOS DE AIRBAG)

CLUB TOYOTA

ACCESORIOS (GAZOO RACING)

ALQUILER DE VEHÍCULOS (KINTO)



102-3 Ubicación de las sedes

- A** CASA CENTRAL P.R. SÁENZ PEÑA
- B** SUCURSAL RESISTENCIA
- C** SUCURSAL CHARATA
- D** SUCURSAL VILLA ÁNGELA

La concesionaria cuenta con una sede central y cuatro sucursales ubicadas en la Provincia del Chaco, Argentina. La sede administrativa **CASA CENTRAL** se encuentra ubicada en la ciudad de Presidencia Roque Sáenz Peña, Belgrano N°872.

SUCURSAL RESISTENCIA se encuentra en Ruta Nicolás Avellaneda km 11.9. También en la ciudad de Resistencia contamos con un local donde se llevan a cabo las operaciones de ventas de unidades usadas y planes de ahorros cito en Av. Sramiento 1890.

SUCURSAL CHARATA se encuentra ubicada en Ruta 89 KM 74. **SUCURSAL VILLA ÁNGELA** se encuentra ubicada en Av 25 de Mayo N° 1101.

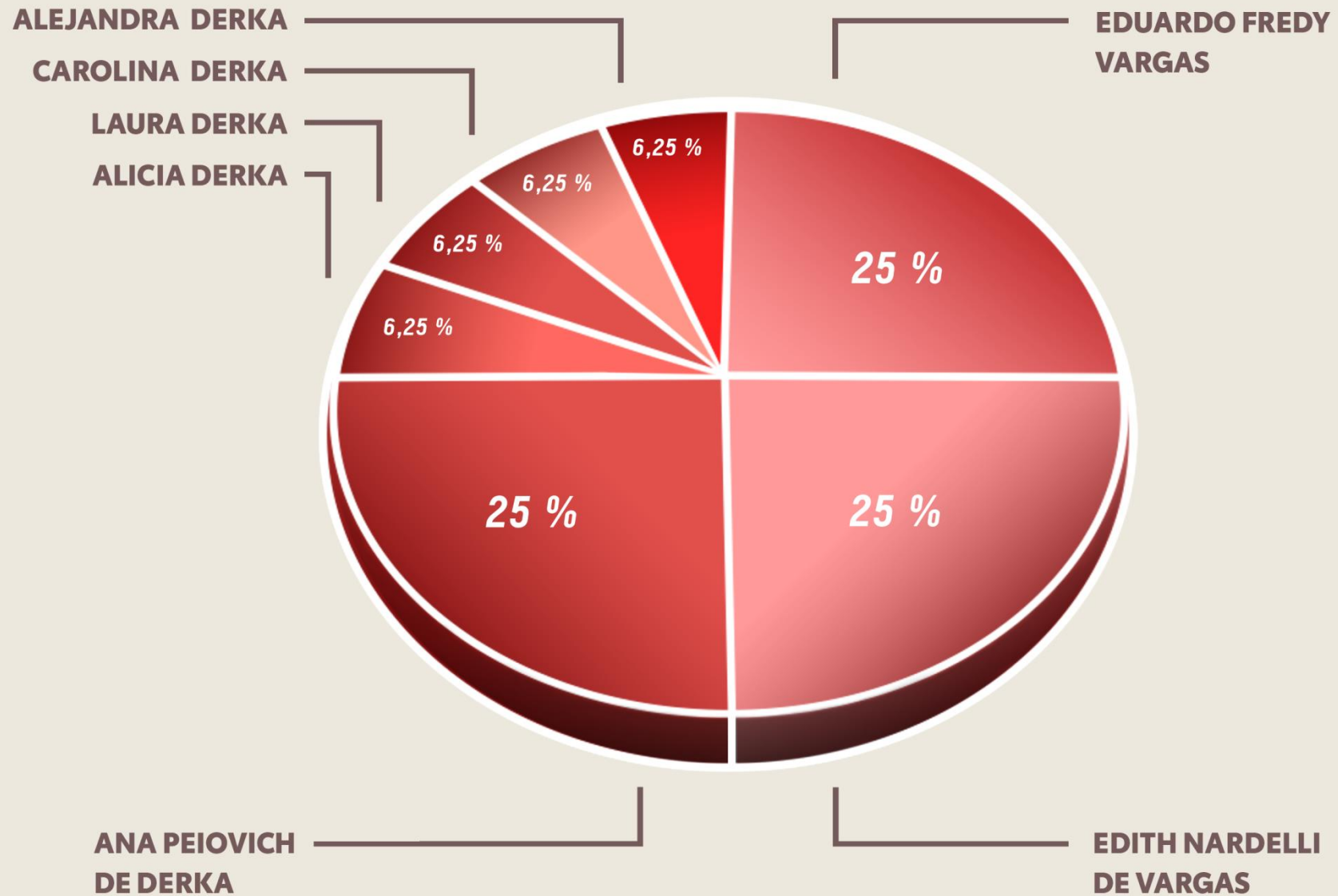
102-4 Ubicación de las operaciones

Número total de países: **1**

Países en los que lleva a cabo las operaciones más significativas: **Argentina**

102-5 Propiedad y forma Jurídica

La empresa está organizada jurídicamente como Sociedad Anónima y es propiedad de dos familias al 50% del capital cada una de ellas: **Familia Derka** y **Familia Vargas**. Los actuales accionistas son:



102-6 Mercados servidos

Ofrecemos nuestros productos y servicios en toda la provincia del Chaco

Nuestra sede central (administrativa) está ubicada en la ciudad de Presidencia Roque Sáenz Peña en calle Belgrano 890

Nuestras sucursales están ubicadas en:

- Resistencia:

- Ruta Nicolás Avellaneda km 11,9.
- Avda. Sarmiento 1890.

- Charata: Ruta 89, km. 74.

- Villa Ángela: Avda. 15 de Mayo Nro. 1101.

Los sectores servidos

Nuestra empresa se dedica en exclusividad al rubro Automotor. Nuestros productos y servicios se ofrecen al mercado potencial de la provincia del Chaco compuesto por los sectores de gobierno, la industria, la producción, los servicios y los clientes individuales.

Los tipos de clientes y beneficiarios

Nuestros clientes son tanto personas físicas como jurídicas; esto es, individuos y organizaciones (empresas, ONGs, el Estado, corporaciones y clientes individuales)

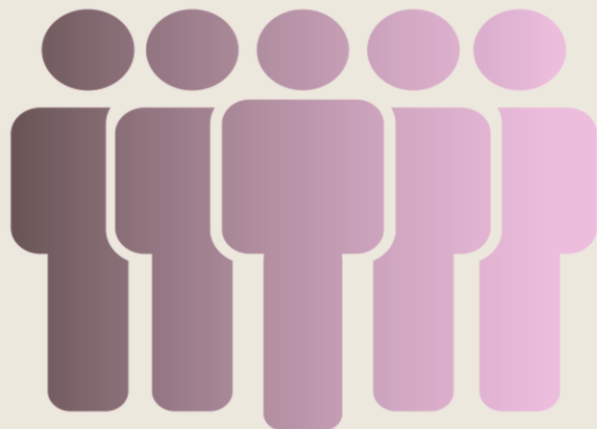
102 - 7 Tamaño de la organización

La empresa cuenta con un total de 207 colaboradores todos en condición permanente, no cuenta con colaboradores transitorios

102 - 8 Información sobre empleados y otros trabajadores

EMPLEADOS POR SEXO Y REGIÓN

Años 2020 - 2021 - 2022



	Permanente		
	2020	2021	2022
■ HOMBRES	176	184	187
■ MUJERES	13	17	20
■ TOTAL	189	201	207
CASA CENTRAL SÁENZ PEÑA	70	78	77
SUCURSAL RESISTENCIA	87	86	95
SUCURSAL VILLA ÁNGELA	6	8	7
SUCURSAL CHARATA	26	29	28
	189	201	207

NÚMERO TOTAL DE **OPERACIONES**

AÑO 2021

AÑO 2022

2751

VENTA DE CERO KM

3309

VENTA DE CERO KM

39

VENTA DE USADOS CERTIFICADOS

34

VENTA DE USADOS CERTIFICADOS

1133

VENTA DE PLANES

1124

VENTA DE PLANES

155.610

VENTA DE REPUESTOS

189.782

VENTA DE REPUESTOS

3558

VENTA ACCESORIOS

4872

VENTA ACCESORIOS

27.123

CANTIDAD DE SERVICIOS

28.146

CANTIDAD DE SERVICIOS

623

POLARIZACIÓN DE VIDRIOS

915

POLARIZACIÓN DE VIDRIOS

2790

VENTA Y CAMBIO DE NEUMÁTICOS

2303

VENTA Y CAMBIO DE NEUMÁTICOS

57

ALQUILERES DE VEHÍCULOS DE KINTO

103

ALQUILERES DE VEHÍCULOS DE KINTO

325

CRÉDITOS

243

CRÉDITOS

ESTRATEGIA

102-14 Declaración de altos ejecutivos responsables de la toma de decisiones

Eduardo Fredy Vargas - Presidente del Directorio

Declaración:

“Somos una empresa comprometida con el desarrollo sostenible creando valor en tres dimensiones: económica, social y medioambiental, estamos enfocados en generar un rendimiento económico a largo plazo a la vez que protegemos el entorno y generamos un impacto social positivo. Los objetivos de nuestra empresa hoy en día son compatibles con los Objetivos de Desarrollo Sostenible, los que se convierten en un mapa de acción urgente para responder a los desafíos globales con un horizonte concreto para su cumplimiento: el año 2030.”



Nuestras acciones de desarrollo sostenible



- 1 - CONTROLAMOS Y DISMINUIMOS EL CONSUMO ENERGÉTICO
- 2 - CONTROLAMOS Y MANTENEMOS LOS NIVELES DE CONSUMO DE AGUA
- 3 - PROMOVEMOS EL AHORRO DE PAPEL
- 4 - GESTIONAMOS EFICIENTEMENTE LOS RESIDUOS
- 5 - INCENTIVAMOS COMPORTAMIENTOS RESPONSABLES DE NUESTROS CLIENTES
- 6 - MEDIMOS Y TRABAJAMOS PARA REDUCIR LA HUELLA DE CARBONO

- 1 - GENERAMOS ECONOMÍA CIRCULAR
- 2 - CAPACITAMOS A NUESTROS COLABORADORES PARA POTENCIAR SUS HABILIDADES
- 3 - USAMOS EFICIENTEMENTE LOS RECURSOS

- 1 - DESARROLLAMOS ACCIONES A FINES DE REDUCIR LOS ÍNDICES DE DESEMPLEO
- 2 - PROMOVEMOS LA IGUALDAD DE OPORTUNIDADES
- 3 - GARANTIZAMOS ESPACIOS LABORALES DIGNOS Y SEGUROS

102-18 Estructura de gobernanza

Organos de Gobierno

Empresa

Asamblea de accionista

Siete miembros (dos de Flia. Vargas y cinco de Flia. Derka)

Directorio

Cinco miembros: cuatro titulares
(dos miembros por cada familia) y una suplente

Cuerpo gerencial

Gerencia General y 11 gerencias según áreas y localidades

Comités vigentes

GRUPO ESG

MESA DE DIRECCIÓN

COMITÉ DE MEDIO AMBIENTE

Familia

Asamblea familiar

Compuesto por la totalidad de los familiares
de sangre de ambas familias

Consejos de familia

Consejo de Flia. Vargas y Consejo de Flia. Derka

Consejo intafamiliar

Nuclea a ambas familias

Comités vigentes

Descripción del comité



PARTICIPACIÓN DE LOS GRUPOS DE INTERÉS

102-40 Lista de grupos de interés

- Accionistas/propietarios
- Colaboradores (personal)
- Proveedores
- Clientes
- OSC (Organizaciones de la Sociedad Civil)
- Poderes del Estado (Ejecutivo, Legislativo, Judicial)
- Toyota Argentina
- ACTRA (Asociación de concesionarios Toyota de la República Argentina)

102-45 Entidades incluidas en los estados financieros consolidados

La empresa no consolida estados financieros; el balance incluye las operaciones de Derka y Vargas SA

102-46 Definición de los contenidos de los informes y las Coberturas del tema

Los temas materiales del presente informe han sido definidos por Toyota Argentina para su red de concesionarios, tomando como referencia el "Programa de Desarrollo de RSE para concesionarios" que fue diseñado para acompañar a la Red de Concesionarios en el desarrollo de su estrategia de RSE, el análisis de materialidad llevado adelante por la propia terminal automotriz, su Política de Responsabilidad Social, los compromisos de Toyota Motor Corporation y la Agenda 2030.

Derka y Vargas SA se alinea a estos temas materiales adaptando su implementación y análisis a la cultura local y las necesidades de la comunidad.

102-47 Lista de los temas materiales

Los temas identificados por nuestra organización son los que se detallan a continuación:

- GRI 201 - Desempeño económico
- GRI 205 - Anticorrupción
- GRI 302 - Energía
- GRI 303 - Agua y efluentes
- GRI 306 - Residuos
- GRI 307 - Cumplimiento ambiental
- GRI 401 - Empleo
- GRI 403 - Salud y seguridad en el trabajo
- GRI 404 - Formación y enseñanza
- GRI 405 - Diversidad e igualdad de oportunidades (opcional)
- GRI 413 - comunidad- inversión social (opcional)

102-48 Reexpresión y cambios de la información

Se ha actualizado la información teniendo en cuenta los resultados del ejercicio del año calendario

102-49 Cambios en la elaboración de informes

Se ha ajustado el informe teniendo en cuenta las sugerencias y observaciones efectuadas por TASA

102-50 Período objeto del informe

El período comprende desde el 1/1/2022 al 31/12/2022

102-51 Fecha del último informe

El último informe se presentó a TASA en diciembre del año 2022

102-52 Ciclo de elaboración de informes

El ciclo es anual, desde el 1/1 al 31/12 del año que se está reportando

102-53 Punto de contacto para preguntas sobre el informe

Nombre: Lilian Vargas

Correo electrónico: lilianvargas@derkayvargas.com.ar

Posición: Gerente de ESG, RRHH y MARKETING

Teléfono: (362) 451-0978



Temas

Económicos

Serie 200

DESEMPEÑO ECONÓMICO

GRI 103: Enfoque de Gestión

103-1 Explicación del tema material y su Cobertura

Este tema es material porque forma parte de la materialidad definida por Toyota Argentina para su red de concesionarios en el marco del Programa de Negocios Competitivos GRI, y tomando como referencia el "Programa de Desarrollo de RSE para concesionarios", el análisis de materialidad llevado adelante por la propia terminal automotriz, su política de Responsabilidad Social, los compromisos de Toyota Motor Corporation y la Agenda 2030

El impacto del tema material se produce en las ciudades asiento de nuestros negocios:

- Pcia. Roque Sáenz Peña (casa central)
- Sucursal Resistencia
- Sucursal Charata
- Sucursal Villa Ángela

La Organización está vinculada directamente con los impactos a través de sus relaciones de negocio.

103-2 El enfoque de gestión y sus componentes

El tema material económico es gestionado a través del departamento "Administración", el que cuenta con las siguientes áreas:

- Impuestos
- Control de gastos y optimización de recursos
- Contabilidad y balances

El propósito de este enfoque de gestión es optimizar los recursos de la empresa (en sentido amplio) en miras siempre de lograr la eficiente auto sustentación de la empresa y una mejor rentabilidad

103-3 Evaluación del enfoque de gestión

Implementamos un mecanismo de evaluación de desempeño que nos permite conocer con claridad el nivel de cumplimiento de los objetivos, como así también habilidades, aptitudes, competencias y eficiencia de los colaboradores respecto a la ejecución de sus tareas

Con el fin de agilizar la gestión el proceso de Evaluación de Desempeño se lleva a cabo de manera digital. Sea en calidad de evaluador, evaluado, todos los integrantes de la Empresa participan del Proceso de Evaluación de Desempeño.

Una vez obtenidos y evaluados los resultados, se detecta qué está funcionando y qué debe adaptarse o mejorar. Esto implica reconocer a los mejores trabajadores y fomentar las fortalezas de los mismos, así como buscar la forma de aumentar el rendimiento de los demás, ya sea con capacitación, dando incentivos, mejorando ciertos procesos, entre otras soluciones.

GRI 201: Desempeño económico

201-1 Valor económico directo generado y distribuido

La empresa no reporta esta información por motivos de privacidad

ANTICORRUPCIÓN

GRI 103: Enfoque de Gestión

103-1 Explicación del tema material y su Cobertura

Los temas materiales fueron definidos por Toyota Argentina para su red de concesionarios, tomando como referencia el “Programa de Desarrollo de RSE para concesionarios” que fue diseñado para acompañar a la Red de Concesionarios en el desarrollo de su estrategia de RSE, el análisis de materialidad llevado adelante por la propia terminal automotriz, su Política de Responsabilidad Social, los compromisos de Toyota Motor Corporation y la Agenda 2030.

El impacto se produce en la provincia del Chaco, Argentina y están vinculados a través de las relaciones de negocios de la organización

103-2 El enfoque de gestión y sus componentes

La organización gestiona el tema en el Departamento de Administración. El propósito del enfoque de gestión es cumplir los parámetros y exigencias de las normativas vigentes respecto del tema anticorrupción.

103-3 Evaluación del enfoque de gestión

Los directivos cuentan con mecanismos internos de monitoreo que les permite a la administración actuar con rapidez si algo no funciona adecuadamente. De esta manera, pueden tener el tiempo suficiente para resolver y mejorar las operaciones de la organización

GRI 205: Anticorrupción

205 - 2 Comunicación y formación sobre políticas y procedimientos anticorrupción.



The background features a large, semi-transparent green letter 'A' on the left side. Scattered across the green background are various environmental icons, including a sun, a recycling bin, a water drop with a refresh symbol, a house with a leaf, a tree, a lightbulb with a plant inside, a flower, a power plug, and another recycling bin. A faint globe is also visible in the center.

Temas

Ambientales

Serie 300

ENERGÍA

GRI 103: Enfoque de Gestión

103-1 Explicación del tema material y su Cobertura

Los temas materiales fueron definidos por Toyota Argentina para su red de concesionarios, tomando como referencia el “Programa de Desarrollo de RSE para concesionarios” que fue diseñado para acompañar a la Red de Concesionarios en el desarrollo de su estrategia de RSE, el análisis de materialidad llevado adelante por la propia terminal automotriz, su Política de Responsabilidad Social, los compromisos de Toyota Motor Corporation y la Agenda 2030.

El impacto se produce en la provincia del Chaco

103-2 El enfoque de gestión y sus componentes

La organización ha contribuido directamente a los impactos.

La Empresa implementa un conjunto de acciones que permiten mejorar la relación entre la cantidad de energía consumida y los servicios que se obtienen a partir de su uso, sin afectar el desempeño de los usuarios. Esto se logra mediante la implementación de medidas de gestión de la energía, invirtiendo en tecnologías de mayor rendimiento y menor consumo, empleando procesos más eficaces y mejorando los hábitos para un uso responsable, lo que requiere del compromiso de todos los colaboradores y en especial de los cargos gerenciales que son quienes supervisan estas acciones. Citamos algunas de ellas:

- Instalación de iluminación exterior en Sucursal Resistencia mediante paneles solares.
- Adecuado mantenimiento
- Reemplazo de iluminación por LED
- Control de equipos
- Programación de encendido y apagado luces
- Control de temperaturas de aire acondicionado

Los objetivos y metas propuestas están enfocadas en la mejora continua, para ello se designan asesores que verifican los cumplimientos, informan desvíos y asesoran sobre posibles mejoras. Contamos con mecanismos de recepción de quejas y/o consultas ambientales, libro de recepción y buzón de sugerencias.

103-3 Evaluación del enfoque de gestión

Se realizan auditorías internas y externas. Se planifican controles y mediciones. Se evalúan los resultados en conjunto con responsables, gerentes y dirección y en caso de ser necesario se adecúan los planes de acción.



GRI 302: Energía

302-1 Consumo energético dentro de la organización

El consumo total de energía eléctrica (comprada al proveedor SECHEEP) durante el año 2022 fue de 544.869 KWH. La Empresa no cuenta con combustibles procedentes de fuentes renovables en julios o múltiplos. Se toma el consumo total de las sucursales para el año 2022 teniendo en cuenta los valores de consumos de medidores de energía de la prestadora SECHEEP. Solo para la sucursal de Resistencia, se cuenta con un sistema de iluminación exterior con paneles solares, se discrimina generación estimada de energía eléctrica utilizada.

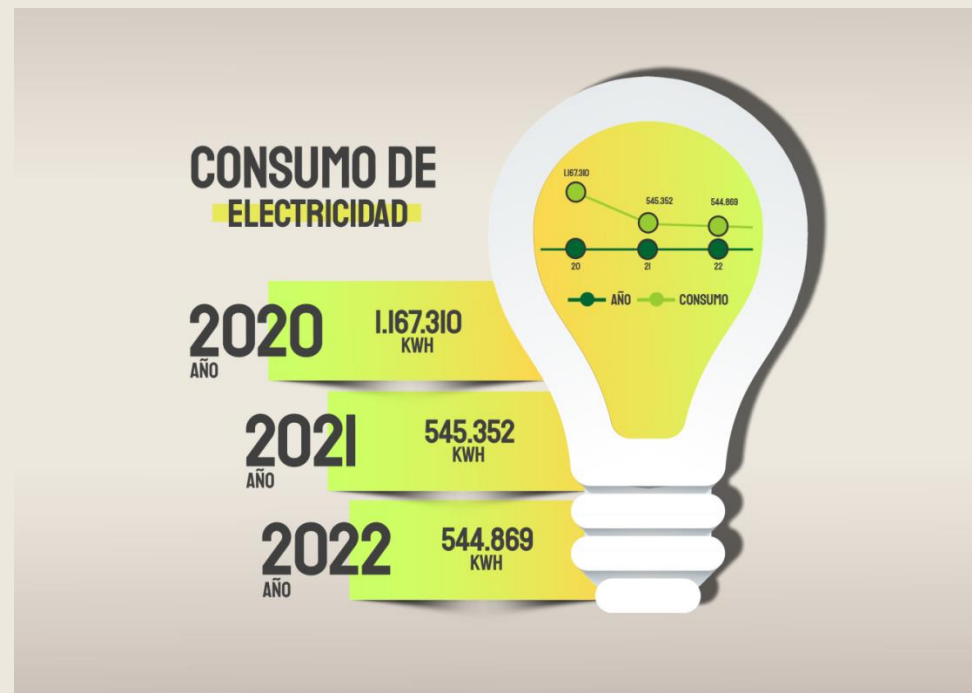
Hemos logrado reducir más del 100% de consumo de energía en el transcurso del año 2021 en relación al año anterior y mantuvimos los índices de consumo en el año que estamos reportando.

302-3 Intensidad energética

Consumo de energía absoluto: 544869,0 KWH

Los parámetros: 21694,0

La ratio de intensidad energética: 14,875 KWH/Unidad. El ratio abarca el consumo energético dentro de la organización.



AGUA Y FLUIDOS

GRI 103: Enfoque de Gestión

103-1 Explicación del tema material y su Cobertura

Los temas materiales fueron definidos por Toyota Argentina para su red de concesionarios, tomando como referencia el “Programa de Desarrollo de RSE para concesionarios” que fue diseñado para acompañar a la Red de Concesionarios en el desarrollo de su estrategia de RSE, el análisis de materialidad llevado adelante por la propia terminal automotriz, su Política de Responsabilidad Social, los compromisos de Toyota Motor Corporation y la Agenda 2030.

El impacto se relaciona con el alcance geográfico del concesionario, en la provincia del Chaco.

La empresa ha contribuido a los impactos.

103-2 El enfoque de gestión y sus componentes

El uso eficiente del recurso agua potable es pilar fundamental de nuestro Sistema de Gestión Ambiental. El agua consumida en los concesionarios es tomada de la red existente, a cargo de la prestadora SAMEEP, que es quien la provee.

Por otra parte contamos con un sistema de recupero de agua de lluvia para ser utilizada en el lavadero de autos. El agua recuperada pasa por un tratamiento de cámaras separadoras del efluente.

Políticas:

Nuestro Programa de ahorro y uso eficiente del recurso hídrico establece acciones enfocadas a la toma de conciencia sobre la escasez del recurso y en implementar acciones encaminadas a promover el ahorro y uso adecuado del mismo.

Objetivos:

Mantener los niveles de cantidad de agua que se consume durante el desarrollo de las actividades de la empresa.

Generar conciencia ambiental en todos los colaboradores y grupos de interés en temas relacionados con el cuidado y uso responsable del recurso hídrico.

Establecer las actividades y compromisos para promover el uso eficiente de los recursos.

Responsabilidades:

Los responsables de promover y controlar el cumplimiento de las medidas implementadas son los cargos gerenciales de cada área correspondiente

Recursos:

Los recursos económicos son asignados por partidas presupuestarias anuales, con verificaciones semestrales.

Los recursos humanos son asignados por concesionaria.

Mecanismos formales de queja y/o reclamación:

Recepción de quejas y/o consultas ambientales, libro de recepción y buzón de sugerencias.

Acciones específicas, como procesos, proyectos, programas e iniciativas:

Implementamos un exhaustivo control de consumos de agua.

Verificamos todas las posibles pérdidas y derrames que puedan existir en toda la Empresa

Realizamos controles periodicos de los niveles en los reservorios de agua de lluvia.

103-3 Evaluación del enfoque de gestión

Implementamos un sistema de evaluación de eficacia de la gestión que consiste en llevar a cabo auditorías internas y externas cuyo resultados son evaluados en conjunto con gerentes, asesores y miembros de la dirección, en caso de corresponder, se adecúan planes de acción.

GRI 303: Agua y Efluentes

303-1 Interacción con el agua como recurso compartido

Se utiliza una matriz de aspectos impactos ambientales. Matriz con valoración de gravedad y probabilidad de generación de impactos asociados y las medidas de control.

Se trabaja como pilar fundamental de nuestra política ambiental y sistema de gestión ambiental, en el uso eficiente del agua que se utiliza en los concesionarios. Se cuenta con sistema de recupero de agua de lluvia para lavadero y riego de espacios verdes. En sanitarios se cuenta con sistema de descarga controlada.

Se realiza un uso racional del agua en los concesionarios, se utiliza recupero de agua de lluvia, y se cuenta con sistema de tratamiento de agua de lavadero.

303-3 Extracción de agua

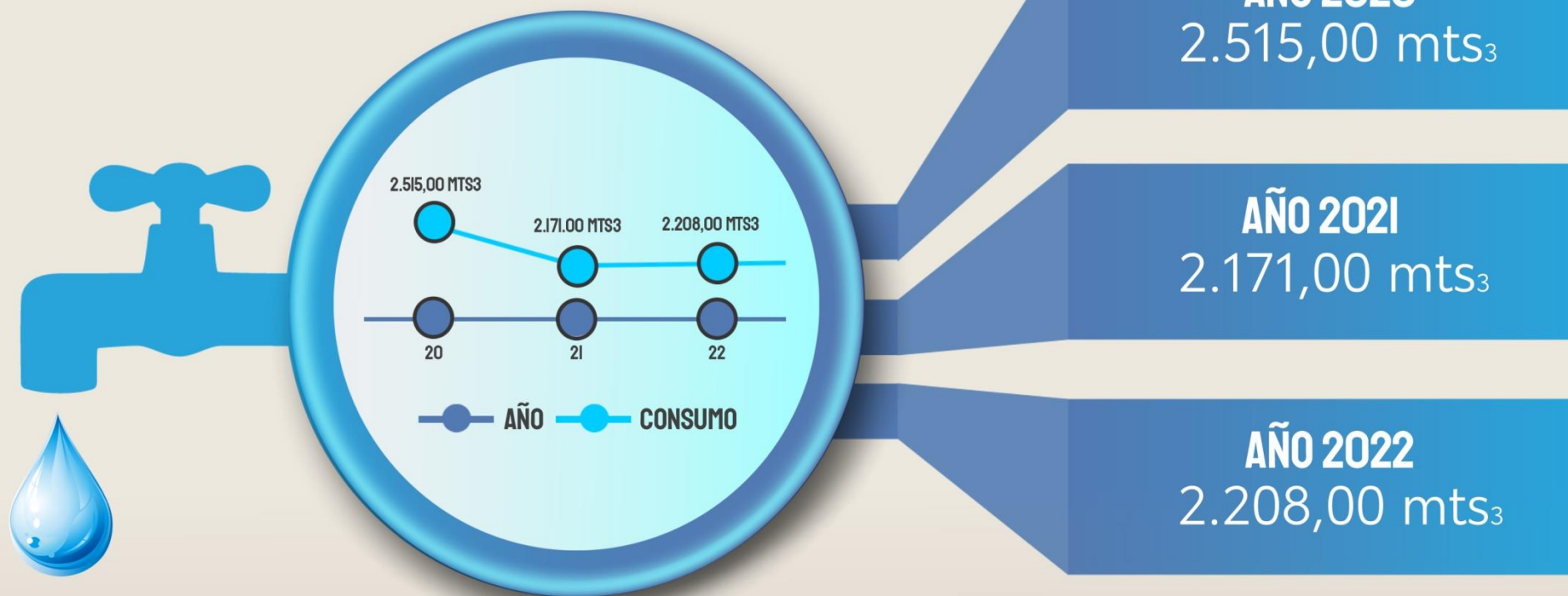
Se toma el agua de la red de agua potable provincial, la que es utilizada para limpieza de las instalaciones y lavado de unidades. El agua de consumo humano se adquiere en botellones de 20 Lts.

Agua de terceros, se toma agua de la prestadora SAMEEP. Se cuenta con sistema de recuperador de agua de lluvia y recupero de agua de condensado de los equipos de aires acondicionado para lavaderos.

Agua dulce se toma consumo de agua de medidores de prestador SAMEEP y cantidad de bidones consumidos.

Total agua consumida:

CONSUMO DE AGUA



BIODIVERSIDAD

GRI 103: Enfoque de Gestión

103-1 Explicación del tema material y su Cobertura

Los temas materiales fueron definidos por Toyota Argentina para su red de concesionarios, tomando como referencia el “Programa de Desarrollo de RSE para concesionarios” que fue diseñado para acompañar a la Red de Concesionarios en el desarrollo de su estrategia de RSE, el análisis de materialidad llevado adelante por la propia terminal automotriz, su Política de Responsabilidad Social, los compromisos de Toyota Motor Corporation y la Agenda 2030.

El impacto se relaciona con el alcance geográfico del concesionario, en la provincia del Chaco. La organización contribuye con los impactos.

GRI 304: Biodiversidad

Emisiones

GRI 103: Enfoque de Gestión

103-1 Explicación del tema material y su Cobertura

Los temas materiales fueron definidos por Toyota Argentina para su red de concesionarios, tomando como referencia el “Programa de Desarrollo de RSE para concesionarios” que fue diseñado para acompañar a la Red de Concesionarios en el desarrollo de su estrategia de RSE, el análisis de materialidad llevado adelante por la propia terminal automotriz, su Política de Responsabilidad Social, los compromisos de Toyota Motor Corporation y la Agenda 2030.

Alcance geográfico del concesionario, en la provincia del Chaco. La organización contribuye con los impactos

103-2 El enfoque de gestión y sus componentes

Los responsables designados realizan un inventario de las emisiones, el año 2022 es el segundo año de cálculo. Se realiza un inventario, se verifican las emisiones y se establecen parámetros de control.

Políticas:

Nuestra empresa se alinea a la política ambiental de Toyota Argentina

Compromisos:

Se realizan inventarios de emisiones a fines de establecer parámetros de reducción de las mismas

Objetivos y metas:

Cuantificar emisiones, establecer parámetros y definir reducciones.

Responsabilidades:

Las responsabilidades están definidas en el organigrama. Gerencia y asesores definen estrategias de mediciones y cuantificaciones.

Recursos:

Los recursos económicos son asignados por partidas presupuestarias, de forma anual, con verificaciones semestrales.

Los recursos humanos son asignados por concesionaria (Gerencias y asesores)

Mecanismos formales de queja y/o reclamación:

Recepción de quejas y/o consultas ambientales, libro de recepción y buzón de sugerencias.

Acciones específicas, como procesos, proyectos, programas e iniciativas:

Realizar mediciones de emisiones, directas e indirectas.

103-3 Evaluación del enfoque de gestión

Los mecanismos de evaluación de la eficacia del enfoque de gestión

A partir de las mediciones, se establecen plazos, se realiza la evaluación mediante auditorías internas y revisión en conjunto con gerentes, asesores y dirección. Los resultados son evaluados y en caso de ser necesario se adecúan planes de acción.

GRI 305: Emisiones

305 - I EMISIONES DIRECTAS DE GEI (ALCANCE 1)

El valor bruto de emisiones directas de GEI (alcance 1)
en toneladas métricas de CO₂ equivalente

AÑO 2020

360,0

TONELADAS
DE CO₂
EQUIVALENTE

AÑO 2021

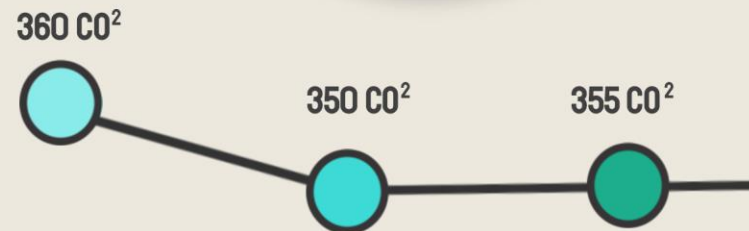
350,0

TONELADAS
DE CO₂
EQUIVALENTE

AÑO 2022

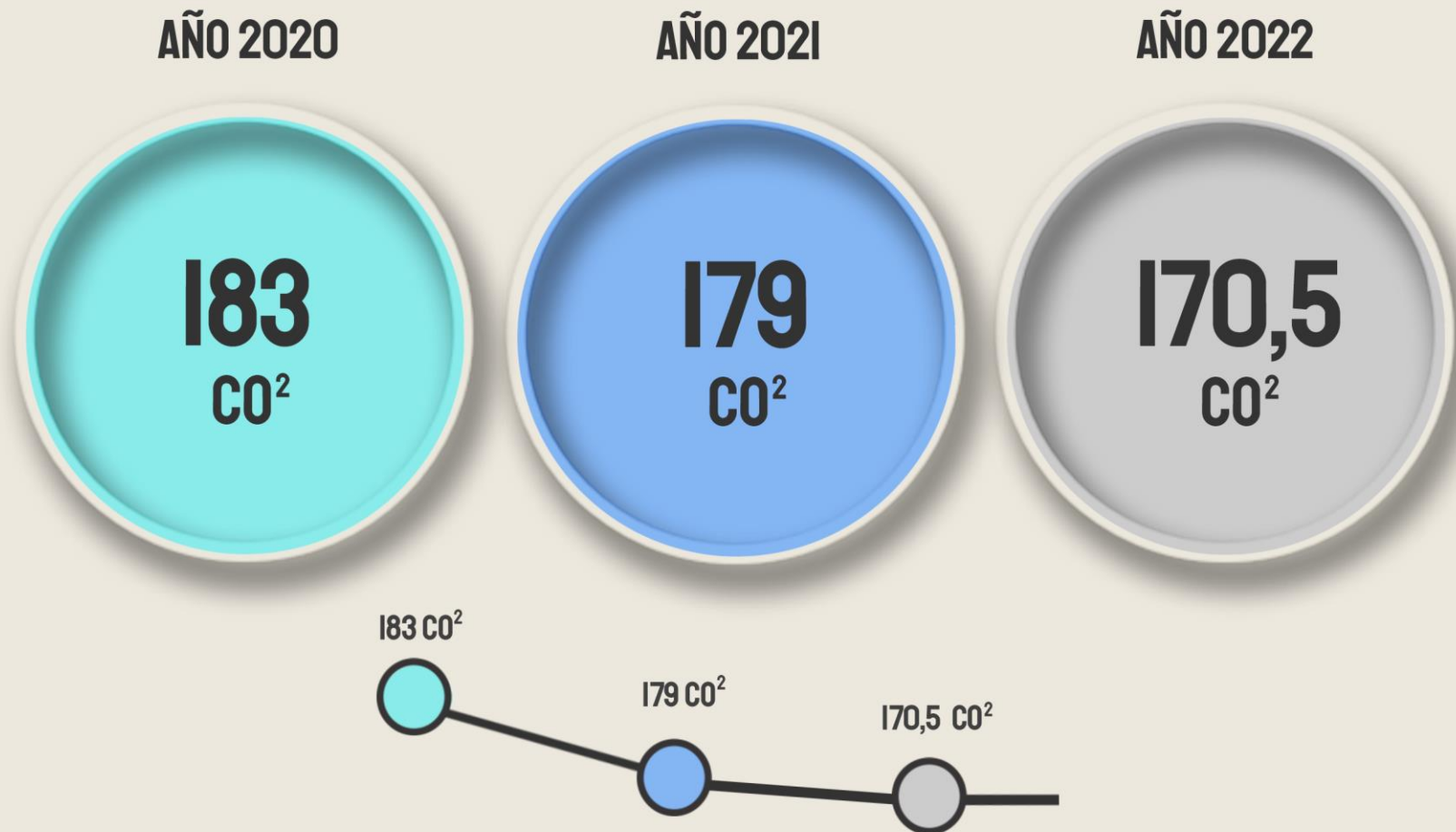
355,0

TONELADAS
DE CO₂
EQUIVALENTE

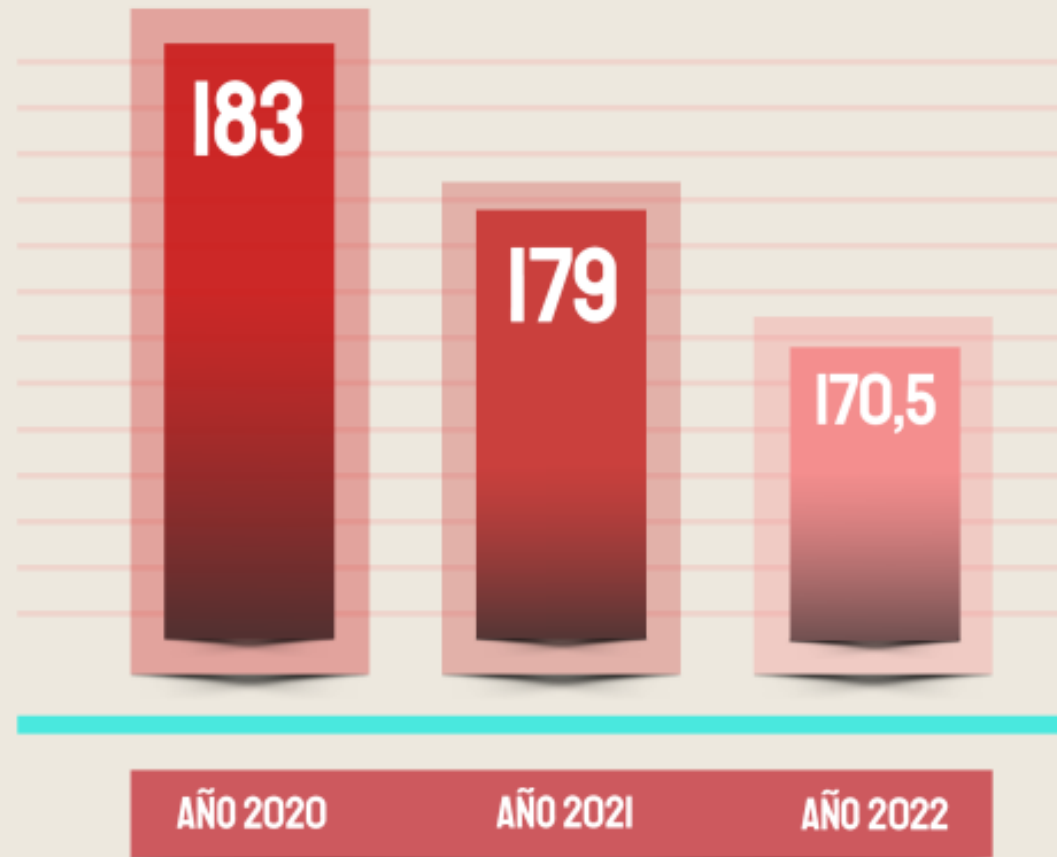


305 - 2 Emisiones indirectas de GEI al generar energía (Alcance 2)

El valor bruto en función de la ubicación de emisiones indirectas de GEI al neneral energía (alcance 2) en toneladas métricas de CO₂ equivalente.



**LAS EMISIONES, EN EL AÑO BASE EN
TONELADAS MÉTRICAS (T) DE CO₂**



Gases incluidos en el cálculo:

CO2

La justificación de la selección:

170,5 Tn CO2 (Equivalencia 0,3130 kgCO2e/KWH)

Consumo de energía eléctrica (comprada a proveedor SECHEEP) 544.869 KWH, tomado para el año 2022.

Año base:

2022

El contexto de cualquier cambio significativo en las emisiones que haya dado lugar a nuevos cálculos de las emisiones en el año base.

Generación de energía eléctrica consumida.

Operacional control

Se toma como base de cálculo ISO 14.064. Se supone, para simplificar cálculo considerando el consumo en total de las sucursales

RESIDUOS

GRI 103: Enfoque de Gestión

103-1 Explicación del tema material y su Cobertura

Los temas materiales fueron definidos por Toyota Argentina para su red de concesionarios, tomando como referencia el "Programa de Desarrollo de RSE para concesionarios" que fue diseñado para acompañar a la Red de Concesionarios en el desarrollo de su estrategia de RSE, el análisis de materialidad llevado adelante por la propia terminal automotriz, su Política de Responsabilidad Social, los compromisos de Toyota Motor Corporation y la Agenda 2030.

La organización contribuye a los impactos. Los mismos se producen en el alcance geográfico de la empresa, provincia del Chaco

103-2 El enfoque de gestión y sus componentes

Es objetivo de la empresa gestionar los residuos adecuadamente para aportar a la protección del medio ambiente y minimizar la contaminación.

Nuestras políticas son:

- Realizar una adecuada gestión de residuos
- La prevención en la generación de residuos.
- Promover la reutilización, aprovechamiento y tratamiento de los residuos.

Estamos comprometidos en clasificar, separar y disponer de forma adecuada los residuos generados.

Nuestros objetivos y metas son:

- Reducir las cantidades de residuos peligrosos
- Evitar pérdidas y derrames
- Aumentar la cantidad de residuos enviados a recupero
- Evitar uso de plásticos de un solo uso

Cada gerente es responsable de la adecuada gestión de residuos en el concesionario.

Los recursos económicos son asignados por partidas presupuestarias, de forma anual, con verificaciones semestrales.

Contamos con un libro de recepción y buzón de sugerencias.

Tenemos proyectado implementar acciones que promuevan el manejo ambientalmente adecuado de los residuos que se generaran.

103-3 Evaluación del enfoque de gestión

Se evalúan las gestiones mediante auditorías internas y externas que son revisadas por la Dirección. Los resultados de las mismas son evaluados en conjunto con los gerentes, asesores y directores. En caso de ser necesario se actualizan planes de acciones

GRI 306: RESIDUOS

306-1 Generación de residuos e impactos significativos relacionados con los residuos

Los insumos, las actividades y los productos resultantes que dan o podrían dar lugar a estos impactos;

Se tiene como insumos vehículos, repuestos y accesorios. Las actividades desarrolladas son comercialización de unidades y servicios posventa.

Si estos impactos guardan relación con los residuos generados a partir de las propias actividades de la organización o con los residuos generados corriente arriba o corriente abajo en la cadena de valor.

Se consideran los impactos generados por la organización respecto de la generación de residuos en relación a la contaminación de suelo, aire y agua.

306-2 Gestión de impactos significativos relacionados con los residuos

Se gestiona la minimización de residuos, se utilizan envases recuperables y material reciclable (cartones y maderas)

Se realizan mediciones y registros de los residuos generados.

306-3 Residuos generados

Se elabora planilla de registro de generación de los residuos generales RSU. Los residuos especiales son pesados y controlados previo a su envío a tratador autorizado y se controla por manifiestos. Los cartones y papeles recuperados son pesados y la información es vertida en planilla respectiva

306-4 Residuos no destinados a eliminación

Se recuperan cartones y papeles que son donados a ONG, como por ejemplo en la ciudad de Resistencia a Casa Garrahan Chaco - Fundación Ciudad Limpia. Total donado 12.705Tn

Se reutilizan los airbags extraídos de los vehículos para realizar mochilas para donar a las escuelas, porta documentos para entregas de vehículos, neceseres para regalos empresariales, etc.

Los residuos peligrosos generados son tipificados como Y8, Y31/34 e Y48 y son tratados por empresas autorizadas.

Los residuos generales RSU son enviados a vertederos municipales y los peligrosos son enviados a empresas autorizadas.

306-5 Residuos destinados a eliminación

La empresa no destina residuos a eliminación. Los residuos peligrosos son destinados a tratadores autorizados, los sólidos van a tratamiento en celdas y los líquidos esenciales se recuperan: 116,88 Tn de residuos peligrosos tratados. Los RSU se destinan a vertederos municipales: 7,507 Tn y se recuperan cartones y papeles 12,705 Tn. Todos los residuos son tratados fuera de las instalaciones. Se pesan y se controlan con manifiestos.

Residuos Generales

	RSU GENERALES	ESPECIALES	CARTONES RECUPERADOS	TOTAL
AÑO				
2020	7.190 TN	116.528 TN	10.44 TN	134.158 TN
2021	6.876 TN	83.800 TN	10.50 TN	101.176 TN
2022	7.507 TN	116.880 TN	12.705 TN	137.092 TN

CUMPLIMIENTO AMBIENTAL

GRI 103: Enfoque de Gestión

103-1 Explicación del tema material y su Cobertura

Los temas materiales fueron definidos por Toyota Argentina para su red de concesionarios, tomando como referencia el “Programa de Desarrollo de RSE para concesionarios” que fue diseñado para acompañar a la Red de Concesionarios en el desarrollo de su estrategia de RSE, el análisis de materialidad llevado adelante por la propia terminal automotriz, su Política de Responsabilidad Social, los compromisos de Toyota Motor Corporation y la Agenda 2030.

La empresa ha contribuido a la generación de los impactos que se producen en el alcance geográfico y actividades desarrolladas en el concesionario, en la provincia del Chaco

103-2 El enfoque de gestión y sus componentes

Contamos con un sistema de verificación, actualización y comprobación del grado de cumplimiento de normativa legal ambiental vigente, nacional, provincial, municipal y otros requisitos aplicables, de forma on line, con empleo de matriz E-Leg.

Políticas: nuestra política ambiental está dirigida a cumplir con los requisitos y regulaciones legales vigentes; y otros requerimientos con vista a la preservación del ambiente.

Compromisos: nuestro compromiso se enfoca en el cumplimiento de la normativa legal ambiental aplicable.

Objetivos y metas: nuestro objetivo es el cumplimiento de normativa legal y controles por organismos de contralor.

Responsabilidades: las responsabilidades definidas en el organigrama. Dirección asignación de recursos. Gerencias control y supervisión de acciones. Personal control operativo e informar cualquier desvío. Mejora continua. Asesores verificación de cumplimiento, informar desvíos y asesorar mejoras

Recursos: los recursos son asignados por partidas presupuestarias, de forma anual, con verificaciones semestrales y asignación de responsables por sucursales.

Mecanismos formales de queja y/o reclamación: Recepción de quejas y/o consultas ambientales, libro de recepción y buzón de sugerencias.

Acciones específicas, como procesos, proyectos, programas e iniciativas: verificación y actualización de normativa legal vía matriz on line E-Leg

103-3 Evaluación del enfoque de gestión

Se verifican mediante auditorías internas y externas. Controles por organismos de contralor. Los resultados de las mismas son evaluados por responsables, gerentes, asesores y dirección. En caso de corresponder, se actualizan planes de acción.

GRI 307: Cumplimiento ambiental

307-1 Incumplimiento de la legislación y normativa ambiental

No aplica. No se han identificado incumplimientos en materia ambiental a la fecha

EVALUACIÓN AMBIENTAL DE PROVEEDORES

GRI 103: Enfoque de Gestión

103-1 Explicación del tema material y su Cobertura

Los temas materiales fueron definidos por Toyota Argentina para su red de concesionarios, tomando como referencia el “Programa de Desarrollo de RSE para concesionarios” que fue diseñado para acompañar a la Red de Concesionarios en el desarrollo de su estrategia de RSE, el análisis de materialidad llevado adelante por la propia terminal automotriz, su Política de Responsabilidad Social, los compromisos de Toyota Motor Corporation y la Agenda 2030.

El impacto se produce en el alcance geográfico del concesionario, provincia del Chaco y la organización contribuye a los mismos

103-2 El enfoque de gestión y sus componentes

Se cuenta con un Sistema de Gestión Ambiental bajo lineamientos Normas ISO 14.001. La gestión se basa en el cuidado del ambiente, desde la prevención, la formación y la mejora continua.

Políticas: Política Ambiental de Derka y Vargas. Revisión actual 05 de fecha 28-03-2019.

Compromisos: Nuestro compromiso está enfocado en la preservación del ambiente, prevención de la contaminación y la mejora continua, comprometiendo a proveedores y colaboradores.

Objetivos y metas ambientales 2022:

- Incrementar el volumen total destinado al reciclado de papeles y cartones, donados a entidades ONG, en Kg/Unidad atendida
- Reducir el consumo de agua potable por unidad atendida, se mide en Lts/unidad atendida
- Reducir el consumo de agua potable por empleado, se mide en Lts/persona
- Reducir el consumo de energía eléctrica por unidad atendida, se mide en Kwh/unidad atendida
- Reducir la generación de sólidos especiales, se mide en Kg de residuos especiales tratados/unidad atendida
- Realización de jornadas de difusión ambiental.
- Entrevistas a proveedores.

Responsabilidades: las responsabilidades están definidas en el organigrama.

Recursos: los recursos son asignados por partidas presupuestarias, de forma anual, con verificaciones semestrales.

Mecanismos formales de queja y/o reclamación: recepción de quejas y/o consultas ambientales, libro de recepción y buzón de sugerencias.

Acciones específicas, como procesos, proyectos, programas e iniciativas:

- Gestión de residuos
- Uso adecuado de agua
- Uso adecuado de energía eléctrica
- Planes de recupero de residuos
- Formación y simulacros
- Entrevistas a proveedores.

103-3 Evaluación del enfoque de gestión

La gestión se evalúa mediante auditorías internas, auditorías externas y revisión por la Dirección. Los resultados son presentados a la Dirección, se evalúan y se presentan acciones de mejora. Cualquier modificación se plasma en planes de acciones y mejoras.



Temas

Sociales

Serie 400



TOYOTA

DERKA Y VARGAS S.A.
Concesionaria Oficial Toyota

Apoya al Deporte
Patrocinador del Deporte - Chiriquí

EMPLEO

GRI 103: Enfoque de Gestión

103-1 Explicación del tema material y su Cobertura

Los temas materiales fueron definidos por Toyota Argentina para su red de concesionarios, tomando como referencia el "Programa de Desarrollo de RSE para concesionarios" que fue diseñado para acompañar a la Red de Concesionarios en el desarrollo de su estrategia de RSE, el análisis de materialidad llevado adelante por la propia terminal automotriz, su Política de Responsabilidad Social, los compromisos de Toyota Motor Corporation y la Agenda 2030.

El impacto se produce en el ámbito del alcance geográfico del concesionario, esto es, en la provincia del Chaco. La organización contribuye directamente a los impactos producidos a través de sus relaciones de negocios

103-2 El enfoque de gestión y sus componentes

La organización ha tercerizado el servicio de "selección y toma de personal" por considerarlo más bien neutral y equitativo para todos los colaboradores de la misma.

En este sentido, si alguna persona relacionada a los colaboradores aspira a alguna vacante se debe postular a través de la consultora respectiva.

El propósito de este enfoque es transparentar el ingreso de nuevos miembros a la organización, y que quienes se incorporan a la planta de personal cuenten con las habilidades y experiencias requeridas para el puesto.

Políticas

La política de la organización es que el proceso de incorporación de nuevos colaboradores (personal) sea transparente y equitativa

Compromisos

En este sentido, los líderes y miembros del Directorio se han comprometido a respetar la preselección de los postulantes a cubrir puestos de trabajo, para luego definir al postulante seleccionado después de haber realizado la entrevista personal y corroborado resultados de los estudios pre ocupacionales y test psicológico.

Objetivos y metas

Los objetivos de la implementación de esta política son:

- Mantener el buen clima laboral
- Que todos los colaboradores (personal) de la empresa reconozcan la neutralidad en el proceso de toma de personal
- Incorporar personas con las habilidades y conocimientos necesarios para el puesto
- Ello genera al mismo tiempo una mejor productividad

Responsabilidades

Es responsabilidad de la Gerente de RRHH trabajar articuladamente con el gerente del sector respectivo donde se debe cubrir el puesto, como así también acompañar al ingresante a través de un proceso de inducción apropiado

Recursos

Los recursos que se requieren y aplican para estos procesos son:

- RRHH: consultora externa, gerente de RRHH, gerente del sector respectivo
- Dinerarios: honorarios para la consultora externa

Mecanismos formales de queja y/o reclamación

Los posibles reclamos y quejas se implementan a través del sector RRHH

Acciones específicas, como procesos, proyectos, programas e iniciativas

El proceso de selección de personal es el siguiente:

- Detección de las necesidades de cubrir o crear un determinado puesto de trabajo
- Determinación de roles y responsabilidades del puesto, como así también el perfil del postulante
- Contacto y notificación a la consultora externa
- Proceso de convocatoria y preselección a cargo de la consultora externa
- Entrevistas a los postulantes preseleccionados
- Selección final
- Ingreso del postulante, período de inducción
- 3 meses de prueba en condiciones formales de relación laboral
- Confirmación en el puesto

103-3 Evaluación del enfoque de gestión

Se observa y evalúa el desempeño en el puesto del colaborador ingresante una vez al mes durante los primeros tres meses a fines de decidir si se confirma esa persona en el puesto. Los resultados obtenidos se utilizan con la finalidad de decidir la confirmación del colaborador/a a la planta permanente de personal. Se evalúan los resultados y se toman las medidas necesarias para mejorar

GRI 401: Empleo

401-2 Beneficios para los empleados

Toda la planta del personal recibe los mismos beneficios:

- No se trabaja el día del cumpleaños
- Regalos para:
 - Recién nacidos hijos/as del personal
 - Hijos/as del personal para el día del niño
 - Mujeres para el día de la madre y el día de la mujer
- Becas universitarias para hijos/as del personal
- Posibilidad de ascensos y reubicación según méritos
- Capacitación gratuita y articulación con capacitación ACARA y CAME
- Planes y vehículos 0 km y usados con descuento
- Descuentos en accesorios, lavadero y polarizados

SALUD Y SEGURIDAD EN EL TRABAJO

GRI 103: Enfoque de Gestión

103-1 Explicación del tema material y su Cobertura

Los temas materiales fueron definidos por Toyota Argentina para su red de concesionarios, tomando como referencia el “Programa de Desarrollo de RSE para concesionarios” que fue diseñado para acompañar a la Red de Concesionarios en el desarrollo de su estrategia de RSE, el análisis de materialidad llevado adelante por la propia terminal automotriz, su Política de Responsabilidad Social, los compromisos de Toyota Motor Corporation y la Agenda 2030.

El impacto se produce en ámbito del alcance geográfico del concesionario, en la provincia del Chaco. La organización contribuye a los mismos a través de sus relaciones de negocio

103-2 El enfoque de gestión y sus componentes

Políticas

La política de la empresa es crear un entorno de trabajo seguro y saludable, para ello nos enfocamos en eliminar o minimizar los riesgos laborales. A tal fin, implementamos acciones para identificar los peligros y evaluar los riesgos asociados que podrían causar daños a los trabajadores, de modo que puedan formularse y aplicarse las medidas de SST adecuadas.

Compromisos

En ese sentido, el compromiso no es solamente implementar las normas vigentes en estas materias, sino además de aplicar otras que coadyuven los objetivos de esta política

Objetivos y metas

Son objetivos de estas políticas:

- Lograr un ambiente de trabajo seguro y saludable
- Que los colaboradores se sientan protegidos

Responsabilidades

Las responsabilidades asumidas por los directivos de la organización son:

- Contratar consultores externos para la implementación de todas las medidas de seguridad e higiene aplicables
- Implementar los procesos, programas y proyectos sugeridos por T.A.S.A.
- Mantener la certificación de normas ISO lograda en el año 2011

Recursos

Los recursos que se utilizan en este eje material son:

- RRHH: gerentes de posventa, gerente de RRHH y RSE, gerente de Administración, Directivos; consultora externa
- Dinerarios, materiales, tecnológicos: adquisición e implementación de todos los insumos y recursos materiales y tecnológicos que se requieran

Mecanismos formales de queja y/o reclamación

Estos mecanismos se implementan a través del Área RRHH y se canalizan a través del gerente respectivo.

Acciones específicas, como procesos, proyectos, programas e iniciativas

Además de las estrategias y procesos específicos determinados por leyes y reglamentos, se implementan los procesos y programas determinados por T.A.S.A.

Por otra parte desde el año 2011 se certifican norma ISO 14001

103-3 Evaluación del enfoque de gestión

La participación activa de los colaboradores es esencial para llevar a cabo con éxito la evaluación y gestión de riesgos, si bien ellos no son los responsables suelen ser muy conscientes de los peligros a los que se enfrentan, es por ello que tenemos en cuenta sus ideas y sugerencias sobre la mejor manera de controlar los riesgos derivados de estos peligros.

GRI 403: SALUD Y SEGURIDAD EN EL TRABAJO

403-1 Sistema de gestión de la salud y la seguridad en el trabajo

La organización mantiene un sistema de gestión de seguridad y salud en el trabajo que ha sido puesto en marcha por requerimientos legales emanados de la autoridad de aplicación

El servicio prestado es abarcativo para todo el personal de la organización, a todas las actividades desarrolladas en ella y todos los establecimientos de la misma; por lo que no existe ningún trabajador, actividad o lugar de trabajo que no esté cubierto por el mismo.

La empresa tiene contratada una prestación de alcance mínimo en Higiene y Seguridad para los establecimientos de Charata, Sáenz Peña y Resistencia que incluyen una visita mensual a cada establecimiento con inspección ocular y relevamiento de riesgos; recomendaciones preventivas con seguimiento, cuatro capacitaciones y tres mediciones técnicas básicas.

El sistema se ha puesto en marcha por requerimientos legales emanados de la autoridad de aplicación, cumplimentándose con toda la normativa vigente aplicable a la materia

403-9 Lesiones por accidente laboral

Durante el período reportado se registraron diez accidentes laborales con lesiones, no se registraron fallecimientos ni accidentes con grandes consecuencias.

Los principales tipos de lesiones por accidente laboral.

En horario laboral:

- Reparando un auto elevador, se safó una parte del mismo y lo golpeó
- Reparando una camioneta se le cierra la puerta de la misma y sufre aprisionamiento
- Realizando un cambio de cubiertas, tropieza y cae con la cubierta en sus manos, golpeándose.
- Bajando cajas
- Realizando tareas de pintura
- Cortando un tejido le ingresa cuerpo extraño

In itinere:

- En moto colisiona con un vehículo
- Al frenar un auto delante de él, frena de golpe perdiendo equilibrio y cae debajo del auto, esto provoca golpes
- Camino al trabajo en moto, se le cruza una bicicleta, la toca y se cae sobre el cordón, sufriendo contusión
- Camino al domicilio, al bajar de la moto se le enganchó el cordón en el pedalín y se cayó

El número de horas trabajadas.

178 hs mensuales (No se tuvieron en cuenta los días feriados)

Peligros potenciales

Los peligros potenciales se determinan con metodología de observación realizada en visitas presenciales en cada sector y sucursal, complementado con elaboración de análisis de riesgos por puestos de trabajo. Los peligros causales, son informados por la ART y se interviene puntualmente sobre los mismos. La consulta se realiza al responsable del sector de administración de RRHH.

FORMACIÓN Y ENSEÑANZA

GRI 103: Enfoque de Gestión

103-1 Explicación del tema material y su Cobertura

Los temas materiales fueron definidos por Toyota Argentina para su red de concesionarios, tomando como referencia el “Programa de Desarrollo de RSE para concesionarios” que fue diseñado para acompañar a la Red de Concesionarios en el desarrollo de su estrategia de RSE, el análisis de materialidad llevado adelante por la propia terminal automotriz, su Política de Responsabilidad Social, los compromisos de Toyota Motor Corporation y la Agenda 2030.

El impacto se produce en el ámbito del alcance geográfico del concesionario, en la provincia del Chaco. La Organización contribuye al impacto a través de sus relaciones de negocio

103-2 El enfoque de gestión y sus componentes

Políticas

La política de la organización se alinea con la de T.A.S.A., reconociendo que la formación y capacitación, esto es, la educación, es uno de los pilares fundamentales que sostiene y promueve la mejora continua de la empresa, promoviendo al mismo tiempo la profesionalización de sus equipos.

Compromisos

En dicho sentido, la organización está comprometida con cumplir todos los requerimientos de formación de T.A.S.A., como así también con los propios de la organización.

Objetivos y metas

Son objetivos en cuanto a la formación:

- Contar con una planta de colaboradores (personal) capacitada en las responsabilidades a su cargo
- Acompañar y cumplir los programas de capacitación de T.A.S.A
- Potenciar la oferta de capacitación de T.A.S.A promoviendo otras capacitaciones tanto internamente, como en instituciones educativas externas como ser A.C.A.R.A., C.A.M.E., otras consultoras particulares

Responsabilidades

La empresa asume la responsabilidad de acompañar, apoyar y sostener las actividades de capacitación de su personal contratando facilitadores externos, como también, recurriendo a facilitadores internos, e informando a sus equipos sobre posibles ofertas educativas externas

Recursos

Los recursos que se implementan son:

- RRHH: facilitadores internos, facilitadores externos, otras instituciones educativas
- Dinerarios: se destinan fondos necesarios para solventar las capacitaciones referidas
- Tecnológicos (Tangibles e intangibles): aplicaciones, conexión a Internet, computadoras, impresoras, teléfonos, etc.

Mecanismos formales de queja y/o reclamación

Todos los reclamos y quejas son encausados a través del Dpto. RRHH

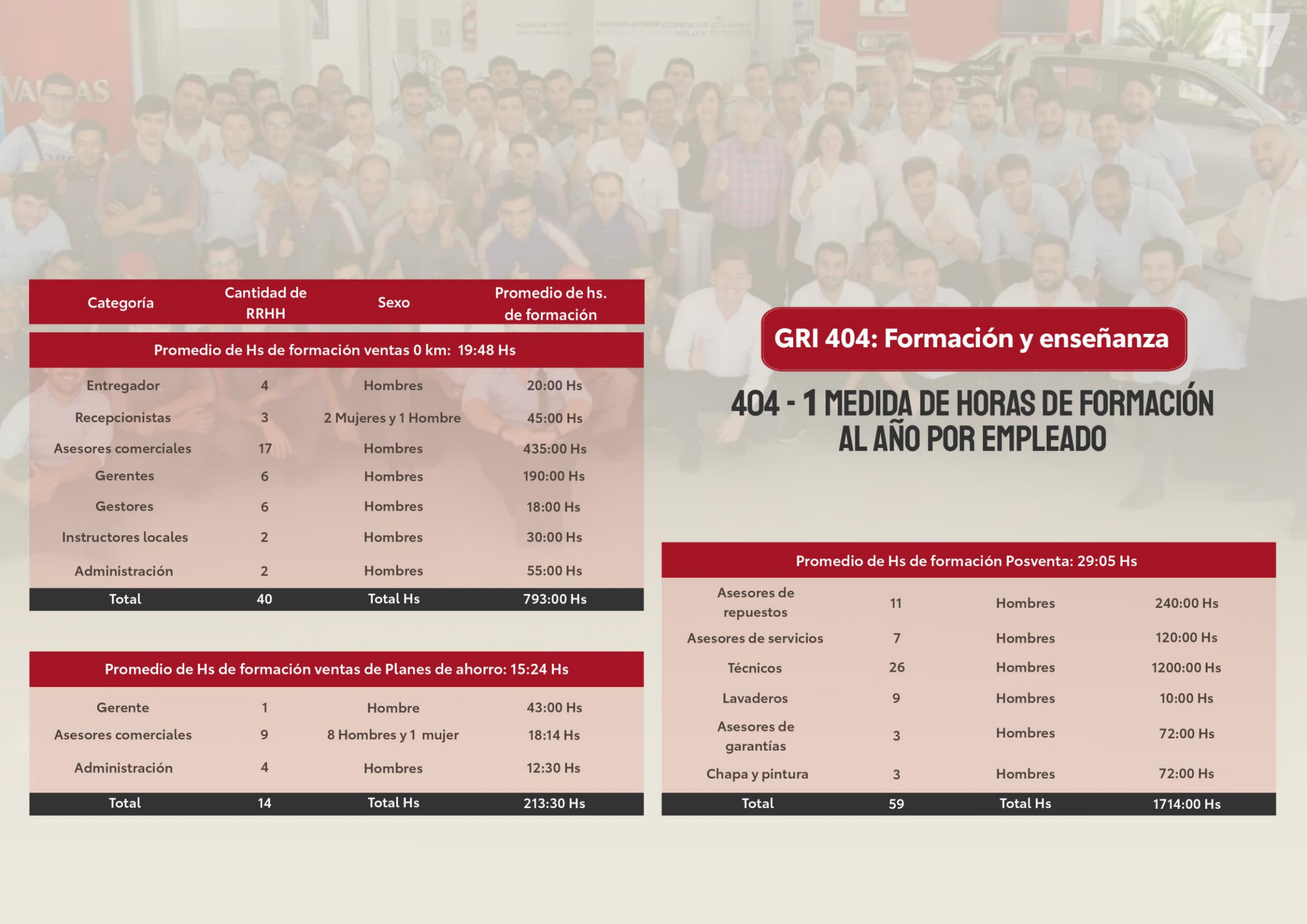
Acciones específicas, como procesos, proyectos, programas e iniciativas

Algunos ejemplos de acciones específicas:

- Se mantiene al personal informado de manera permanente sobre ofertas de capacitación, tales como CAME, ACTRA
- Implementación de los programas de capacitación que imparte TASA
- Implementación de programa de capacitación sobre temas ambientales, salud y seguridad en el trabajo

103-3 Evaluación del enfoque de gestión

Se implementan los mecanismos determinados por TASA. Los resultados obtenidos son informados por TASA. Obtenido el informe bimestral de TASA se evalúa el mismo junto con las encuestas realizadas a todos los colaboradores a fin de detectar otras necesidades de capacitación para implementar las que se consideren pertinentes y adecuadas.



Categoría	Cantidad de RRHH	Sexo	Promedio de hs. de formación
-----------	------------------	------	------------------------------

Promedio de Hs de formación ventas 0 km: 19:48 Hs

Entregador	4	Hombres	20:00 Hs
Recepcionistas	3	2 Mujeres y 1 Hombre	45:00 Hs
Asesores comerciales	17	Hombres	435:00 Hs
Gerentes	6	Hombres	190:00 Hs
Gestores	6	Hombres	18:00 Hs
Instructores locales	2	Hombres	30:00 Hs
Administración	2	Hombres	55:00 Hs
Total	40	Total Hs	793:00 Hs

Promedio de Hs de formación ventas de Planes de ahorro: 15:24 Hs

Gerente	1	Hombre	43:00 Hs
Asesores comerciales	9	8 Hombres y 1 mujer	18:14 Hs
Administración	4	Hombres	12:30 Hs
Total	14	Total Hs	213:30 Hs

GRI 404: Formación y enseñanza

404 - 1 MEDIDA DE HORAS DE FORMACIÓN AL AÑO POR EMPLEADO

Promedio de Hs de formación Posventa: 29:05 Hs

Asesores de repuestos	11	Hombres	240:00 Hs
Asesores de servicios	7	Hombres	120:00 Hs
Técnicos	26	Hombres	1200:00 Hs
Lavaderos	9	Hombres	10:00 Hs
Asesores de garantías	3	Hombres	72:00 Hs
Chapa y pintura	3	Hombres	72:00 Hs
Total	59	Total Hs	1714:00 Hs

DIVERSIDAD E IGUALDAD DE OPORTUNIDADES

GRI 103: Enfoque de Gestión

103-1 Explicación del tema material y su Cobertura

Los temas materiales fueron definidos por Toyota Argentina para su red de concesionarios, tomando como referencia el “Programa de Desarrollo de RSE para concesionarios” que fue diseñado para acompañar a la Red de Concesionarios en el desarrollo de su estrategia de RSE, el análisis de materialidad llevado adelante por la propia terminal automotriz, su Política de Responsabilidad Social, los compromisos de Toyota Motor Corporation y la Agenda 2030.

El impacto se produce en el alcance geográfico del concesionario, en la provincia del Chaco. La Organización contribuye al impacto a través de sus relaciones de negocio

103-2 El enfoque de gestión y sus componentes

Políticas

La igualdad de oportunidades como política de la empresa se ve reflejada en sus acciones, estrategias y procesos.

Ejemplo:

- Tercerización de servicios de toma de personal en la que no hay limitaciones en cuanto a identidad de género ni condiciones físicas, sino habilidades y capacidades acordes al perfil del puesto.

Compromisos

Es compromiso expreso de la organización promover la igualdad de oportunidades en todas las acciones que implementa tanto dentro de la misma, como hacia la comunidad (ascensos, beneficios, becas), lo que se materializa a través de estrategias de comunicación interna (mails, circulares, whatsapp)

Objetivos y metas

Son objetivos del enfoque de diversidad e igualdad de oportunidades lograr el sentido de justicia y equidad en todas las acciones que implementa

Responsabilidades

La responsabilidad asumida por la organización es la de implementar esta política en todas sus acciones

Recursos

Los recursos que se implementan son:

- RRHH: responsables de áreas respectivas
- Dinerarios: se destinan fondos necesarios para solventar las acciones referidas
- Recursos Tecnológicos (Tangibles e intangibles): aplicaciones, conexión a Internet, computadoras, impresoras, teléfonos, etc

Mecanismos formales de queja y/o reclamación

Los reclamos y quejas se canalizan en el Dpto de RRHH

Acciones específicas, como procesos, proyectos, programas e iniciativas

Proceso para toma de personal:

El gerente del área respectiva detecta la necesidad de cubrir un puesto o de crear un puesto nuevo, determina el perfil del mismo, se pone en contacto con la gerencia de RRHH, ésta se comunica con la Consultora a cargo de la selección de personal quien realiza el reclutamiento de posibles candidatos a cubrir el puesto, se fijan fechas de entrevistas en las que participan: la gerente de RRHH, el gerente del área correspondiente y un representante de la consultora, se procede a la selección final, se realizan los estudios pre-ocupacionales y psicotécnico y si todo está en condiciones se incorpora al colaborador a la empresa.

103-3 Evaluación del enfoque de gestión

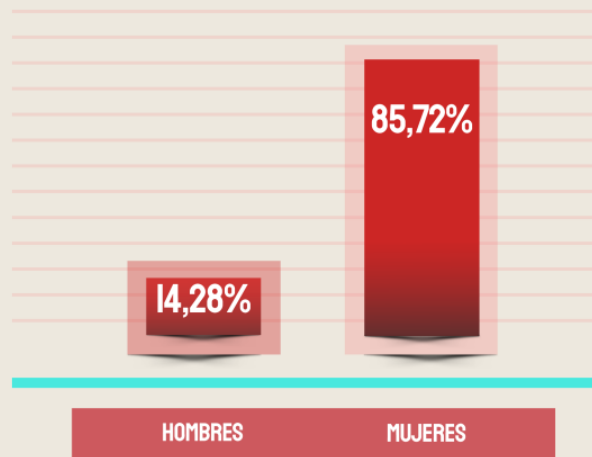
Se solicitan informes a los responsables sobre el cumplimiento de los objetivos. Luego se evalúan los resultados obtenidos teniendo en cuenta los cambios en terminos de igualdad que se han producido en la empresa como resultado de la implantación de estas acciones (reducción de desigualdades, cambios en el clima laboral, imagen externa e interna de la empresa, etc). Teniendo en cuenta los resultados obtenidos, si se perciben dificultades, se analiza la adecuación de los recursos, métodos y herramientas empleadas durante la ejecución de las acciones en miras de planear las posibles soluciones.

GRI 405: Diversidad e igualdad de oportunidades

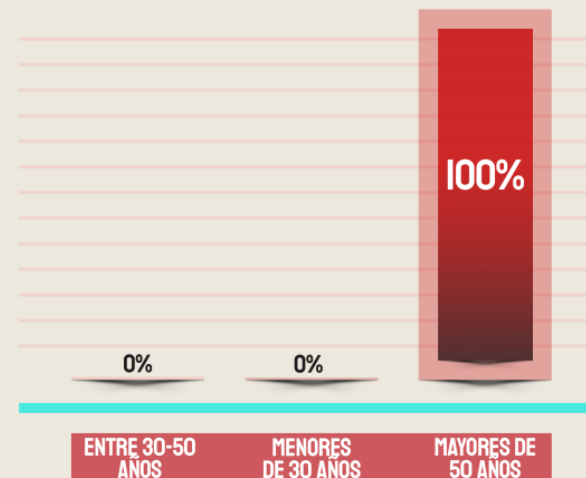
405-1 Diversidad en órganos de gobierno y empleados

PORCENTAJE GÉNERO DEL
ÓRGANO DE GOBIERNO

■ SERIES I



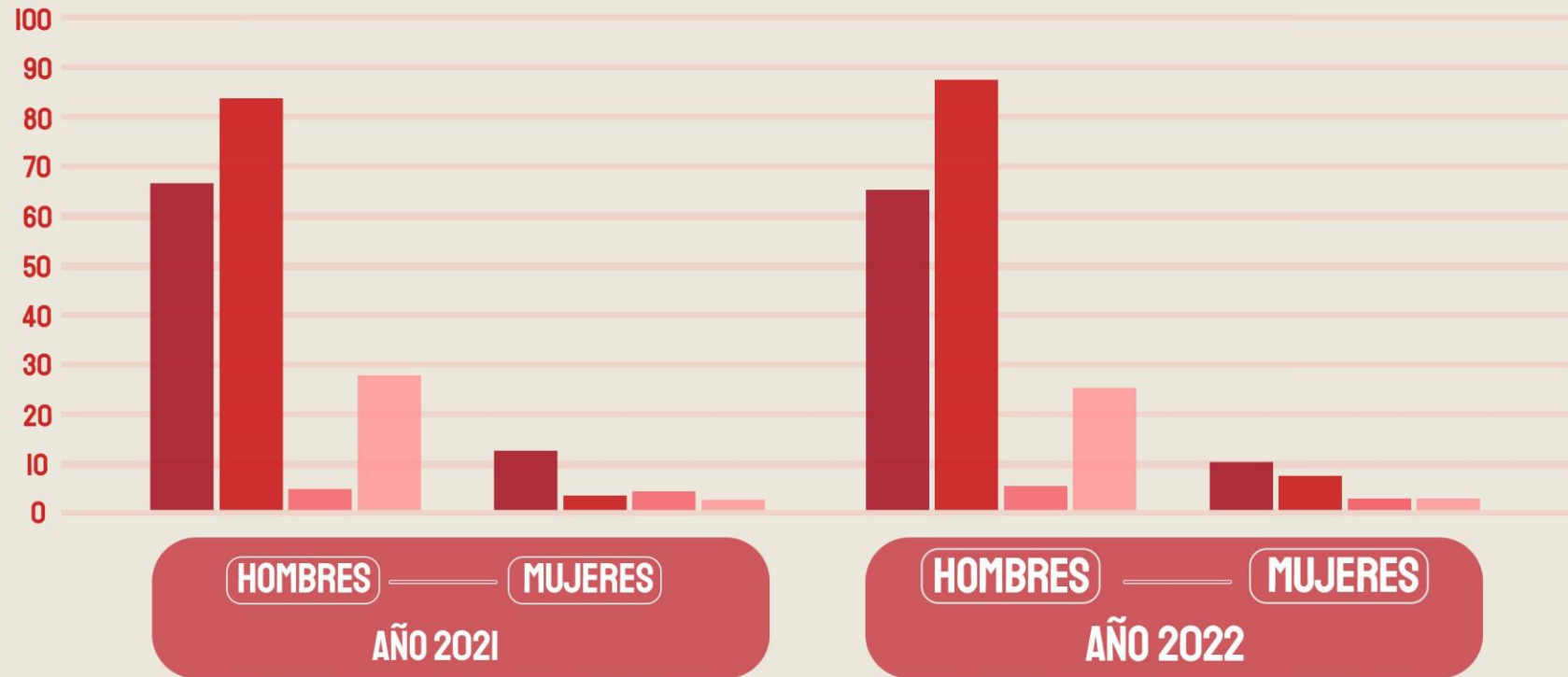
RANGO ETARIO DEL ÓRGANO DE GOBIERNO



COLABORADORES POR SEXO Y REGIÓN

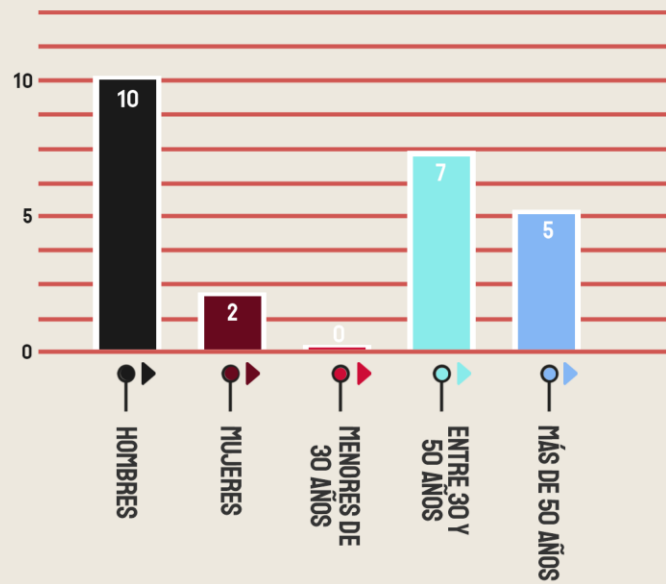
■ CASA CENTRAL SÁENZ PEÑA
■ SUCURSAL RESISTENCIA

■ SUCURSAL VILLA ÁNGELA
■ SUCURSAL CHARATA

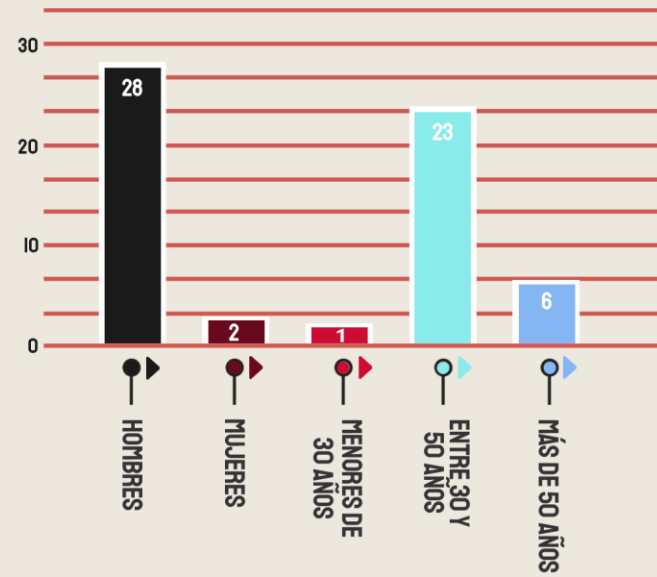


Colaboradores de toda
la empresa por
categoría, sexo y edad.

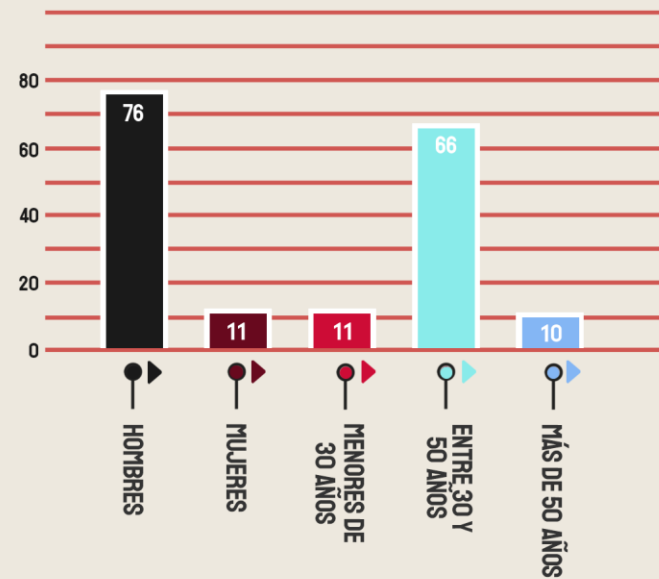
Gerentes



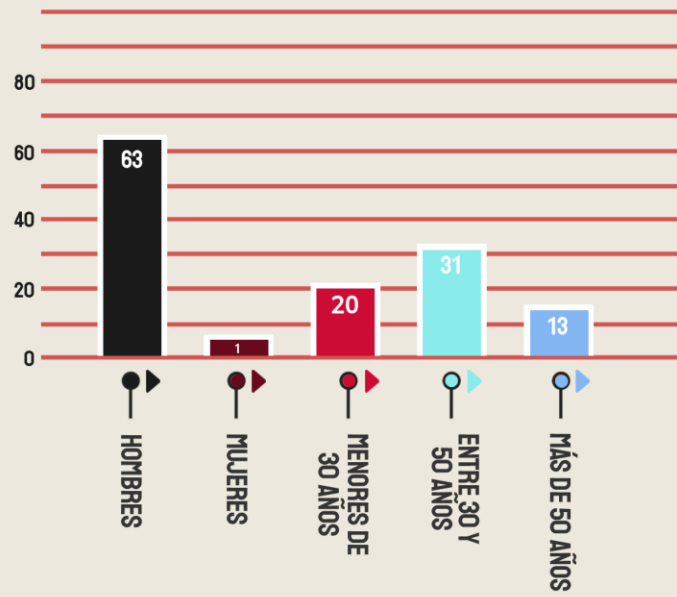
Vendedores



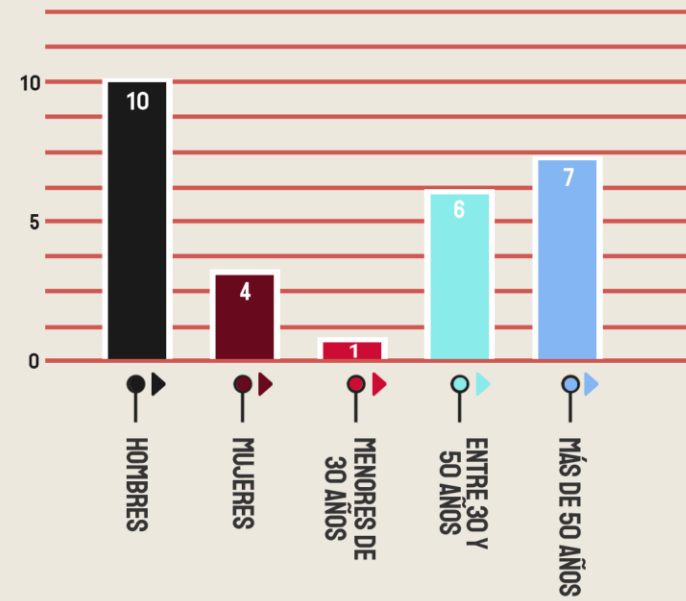
Administrativos



Servicios



Maestranza



COMUNIDADES LOCALES

GRI 103: Enfoque de Gestión

103-1 Explicación del tema material y su Cobertura

Los temas materiales fueron definidos por Toyota Argentina para su red de concesionarios, tomando como referencia el “Programa de Desarrollo de RSE para concesionarios” que fue diseñado para acompañar a la Red de Concesionarios en el desarrollo de su estrategia de RSE, el análisis de materialidad llevado adelante por la propia terminal automotriz, su Política de Responsabilidad Social, los compromisos de Toyota Motor Corporation y la Agenda 2030.

El impacto se produce en el alcance geográfico del concesionario, en la provincia del Chaco.

La Organización contribuye al impacto a través de sus relaciones de negocio y otras acciones.

103-2 El enfoque de gestión y sus componentes

Políticas

Es política de la empresa desarrollar acciones con la comunidad en el marco de su responsabilidad social empresarial a fin de lograr el triple impacto (social, económico y ambiental) en las comunidades donde desarrollamos nuestras actividades.

Compromisos

Estamos comprometidos con la implementación de acciones enmarcadas en los ODS de las Naciones Unidas.

Objetivos y metas

La Inversión Social de la empresa se focaliza en la implementación de programas alineados a los ODS a los que estamos encaminados y que contribuyen a consolidar nuestro compromiso con el desarrollo local.

Responsabilidades

Las responsabilidades de la organización se corresponden con las propias que cada acción implica, como ser: articulación con organismos públicos y privados, ONGs, voluntarios internos y externos, asociaciones civiles que implementan acciones en la misma línea que la empresa

Recursos: los recursos que se implementan son:

- RRHH: Gerente de RSE y RRHH, voluntarios internos de la empresa, voluntarios externos
- Recursos económicos: se destinan fondos necesarios para solventar las acciones referidas
- Recursos tecnológicos : Tangibles e intangibles

Mecanismos formales de queja y/o reclamación: los reclamos y quejas son encausados a través de los gerentes al Dpto de RRHH y RSE

Acciones específicas, como procesos, proyectos, programas e iniciativa:

- **Promovemos la economía circular con ONG:** generamos un triple impacto reutilizando material de los airbags extraídos de los vehículos en nuestros talleres para regalos empresariales, mochilas escolares para donaciones, estuches para documentación de los vehículos que se entregan a clientes de la Empresa. Los mismos son confeccionados por costureras asociadas a la ONG Fundación Movimiento del Arte y el Oficio de la ciudad de Resistencia.
- **Colaboramos con OSC a fines de suplir necesidades nutricionales de niños en situación de vulnerabilidad:** donamos alimentos para niños pertenecientes a familias que tienen dificultades para alimentarse apropiadamente. Es decir, tratamos de aminorar, en las medidas de nuestras posibilidades, la inseguridad alimentaria de los niños de nuestra comunidad.
- **Promovemos el emprendedurismo:** en el marco de la ley de Mecenazgo de la provincia del Chaco apoyamos económicamente la ejecución de proyectos que motivan a jóvenes de edad escolar media a emprender a través del arte de la vitrofusión.
- **Fomentamos la igualdad de oportunidades de mujeres en situación de vulnerabilidad:** a través de la ley de Mecenazgo de la provincia del Chaco financiamos proyectos ejecutados por la Fundación Instituto de Mediación que tienen como objetivo potenciar la actividad emprendedora de mujeres artesanas pertenecientes a grupos vulnerables y su inserción en mercados con alto potencial.
- **Apoyamos a jóvenes en contexto de encierro:** a través de la ley de Mecenazgo de la provincia del Chaco financiamos parcialmente un proyecto ejecutado por la Fundación Brisas de Libertad, el objetivo del mismo es focalizarse en quienes atraviesan situaciones de consumo problemático y brindarles apoyo interdisciplinario como así también motivarlos para la práctica de distintos talleres de alfabetización y oficios.
- **Promovemos el deporte:** entendiendo que el deporte es un camino que contribuye al desarrollo integral de las personas, acompañamos a través de la ley de Sponsorización de la provincia del Chaco a proyectos de diversas instituciones ubicadas en distintas ciudades de la provincia como ser Resistencia, Vilelas, Pcia. Roque Saenz Peña, Fontana, etc.
- **Colaboramos para el bienestar de los niños:** donamos ropas de abrigo y mochilas para niños de escasos recursos en escuelas del interior de la provincia del Chaco.

En línea con nuestro compromiso con los Objetivos de Desarrollo Sustentable (ODS) de las Naciones Unidas , hemos priorizado cinco de ellos que se relacionan directamente con las acciones de nuestra empresa y representan nuestra mejor oportunidad de contribuir local y globalmente, ellos son:

Programa mecenazgo

Ley provincial de mecenazgo N° 5459/17

1 FIN
DE LA POBREZA



2 HAMBRE
CERO



4 EDUCACIÓN
DE CALIDAD



8 TRABAJO DECENTE
Y CRECIMIENTO
ECONÓMICO



10 REDUCCIÓN DE LAS
DESIGUALDADES



DyV

ESG

FIMe

ESG

TOTAL INVERTIDO EN ACCIONES CON COMUNIDADES LOCALES



	TOTAL INVERTIDO	IMPACTO DIRECTO	IMPACTO INDIRECTO
AÑO 2020	\$ 8.100.407,42	3006	12000
AÑO 2021	\$ 13.794.860,57	3407	15000
AÑO 2022	\$ 34.689.786,60	5102	16304

103-3 Evaluación del enfoque de gestión

Se evalúa el cumplimiento de los requisitos formales para el otorgamiento de los beneficios y la continuidad de los mismos a través de la presentación de documentos informativos, registros visuales, difusión en medios sociales. Una vez obtenidos los resultados se evalúa y se continúa apoyando a los proyectos que cumplen los objetivos y requisitos formales exigidos por la empresa.

GRI 413: Comunidades locales

413-1 Operaciones con participación de la comunidad local, evaluaciones del impacto y programas de desarrollo

El 100 % de las acciones impactan en el 100% de las comunidades en las que estamos presentes (Casa central Pcia. Roque Sáenz Peña, Sucursales: Resistencia, Charata y Villa Ángela)

Compartimos algunas fotos de nuestras acciones con comunidades locales:



102-55 Índice de contenidos GRI

Este material hace referencia a:

GRI 102: Contenidos Generales

GRI 103: Enfoque de Gestión 2016

GRI 201: Desempeño económico 2016

GRI 205: Anticorrupción 2016

GRI 302: Energía 2016

GRI 303: Agua y Efluentes 2018

GRI 305: Emisiones 2016

GRI 306: Residuos 2020

GRI 307: Cumplimiento ambiental 2016

GRI 401: Empleo 2016

GRI 403: Salud y Seguridad en el Trabajo 2018

GRI 404: Formación y enseñanza 2016

GRI 405: Diversidad e igualdad de oportunidades 2016

GRI 413: Comunidades locales 2016.

Para una explicación detallada de los contenidos relevantes, vea el índice de Contenidos GRI:

Para una explicación detallada de los contenidos relevantes, vea el índice de Contenidos GRI:

GRI STANDARDS DISCLOURE	NÚMERO DE PÁGINA	PARTE OMITIDA	MOTIVO DE LA OMISIÓN	EXPLICACIÓN DE LA OMISIÓN
GRI 102 CONTENIDOS GENERALES				
Perfil de la organización				
102-1 Nombre de la organización	02			
102-2 Actividades, marcas, productos y servicios	04			
102-3 Ubicación de la sede	05			
102-4 Ubicación de las operaciones	05			
102-5 Propiedad y forma jurídica	06			
102-6 Mercados servidos	07			
102-7 Tamaño de la organización	08	<p><i>iii. las ventas netas (para organizaciones del sector privado) o los ingresos netos (para organizaciones del sector público)</i></p> <hr/> <p><i>iv. la capitalización total (para organizaciones del sector privado) desglosada en términos de deuda y capital</i></p>	<p><i>Es información confidencial de la empresa</i></p>	<p><i>Es información confidencial de la empresa</i></p>
102-8 Información sobre empleados y otros trabajadores	08			

GRI 102 CONTENIDOS GENERALES				
Estrategia				
102-14 Declaración de altos ejecutivos responsables de la toma de decisiones	10			
Gobernanza				
102-18 Estructura de gobernanza	12			
Participación de los grupos de interés				
102-40 Lista de grupos de interés	14			
Prácticas para la elaboración de informes				
102-45 Entidades incluidas en los estados financieros consolidados	14			
102-46 Definición de los contenidos de los informes y las Coberturas del tema	14			
102-47 Lista de los temas materiales	15			
102-48 Reexpresión de la información	16			
102-49 Cambios en la elaboración de informes	16			
102-50 Periodo objeto del informe	16			
102-51 Fecha del último informe	16			
102-52 Ciclo de elaboración de informes	16			
102-53 Punto de contacto para preguntas sobre el informe	16			

Serie 200 (temas económicos)**Desempeño económico****GRI 103: Enfoque de Gestión**

103-1 Explicación del tema material y su Cobertura

17

103-2 El enfoque de gestión y sus componentes

17

103-3 Evaluación del enfoque de gestión

17

GRI 201: Desempeño económico

201-1 Valor económico directo generado y distribuido

18

Anticorrupción**GRI 103: Enfoque de Gestión**

103-1 Explicación del tema material y su Cobertura

18

103-2 El enfoque de gestión y sus componentes

18

103-3 Evaluación del enfoque de gestión

18

GRI 205: Anticorrupción

205-2 Comunicación y formación sobre políticas y procedimientos anticorrupción

19

Serie 300 (temas ambientales)

Energía**GRI 103: Enfoque de Gestión**

103-1 Explicación del tema material y su Cobertura

20

103-2 El enfoque de gestión y sus componentes

20

103-3 Evaluación del enfoque de gestión

20

GRI 302: Energía

302-1 Consumo energético dentro de la organización

22

302-3 Intensidad energética

22

Agua y fluidos**GRI 103: Enfoque de Gestión**

103-1 Explicación del tema material y su Cobertura

23

103-2 El enfoque de gestión y sus componentes

23

103-3 Evaluación del enfoque de gestión

24

GRI 303: Agua y Efluentes

303-1 Interacción con el agua como recurso compartido

25

303-3 Extracción de agua

25

Biodiversidad**GRI 103: Enfoque de Gestión**

103-1 Explicación del tema material y su Cobertura

27

GRI 304: Biodiversidad**Emisiones****GRI 103: Enfoque de Gestión**

103-1 Explicación del tema material y su Cobertura

27

103-2 El enfoque de gestión y sus componentes

27

103-3 Evaluación del enfoque de gestión

28

GRI 305: Emisiones

305-1 Emisiones directas de GEI (alcance 1)

29

305-2 Emisiones indirectas de GEI al generar energía (alcance 2)

30

Residuos**GRI 103: Enfoque de Gestión**

103-1 Explicación del tema material y su Cobertura

32

103-2 El enfoque de gestión y sus componentes

33

103-3 Evaluación del enfoque de gestión	33			
GRI 306: Residuos				
306-1 Generación de residuos e impactos significativos relacionados con los residuos	34			
306-2 Gestión de impactos significativos relacionados con los residuos	34			
306-3 Residuos generados	34			
306-4 Residuos no destinados a eliminación	34			
306-5 Residuos destinados a eliminación	35			
Cumplimiento ambiental				
GRI 103: Enfoque de Gestión				
103-1 Explicación del tema material y su Cobertura	36			
103-2 El enfoque de gestión y sus componentes	36			
103-3 Evaluación del enfoque de gestión	37			
GRI 307: Cumplimiento ambiental				
307-1 Incumplimiento de la legislación y normativa ambiental	37			
Evaluación ambiental de proveedores				
GRI 103: Enfoque de Gestión				
103-1 Explicación del tema material y	37			

103-2 El enfoque de gestión y sus componentes	37			
103-3 Evaluación del enfoque de gestión	38			
GRI 308: Evaluación ambiental de proveedores				
Serie 400 (temas sociales)				
Empleo				
GRI 103: Enfoque de Gestión				
103-1 Explicación del tema material y su Cobertura	39			
103-2 El enfoque de gestión y sus componentes	39			
103-3 Evaluación del enfoque de gestión	41			
GRI 401: Empleo				
401-2 Beneficios para los empleados a tiempo completo que no se dan a los empleados a tiempo parcial o temporales	41			
Salud y seguridad en el trabajo				
GRI 103: Enfoque de Gestión				
103-1 Explicación del tema material y su Cobertura	41			
103-2 El enfoque de gestión y sus componentes	42			

103-3 Evaluación del enfoque de gestión	43			
GRI 403: Salud y seguridad en el trabajo				
403-1 Sistema de gestión de la salud y la seguridad en el trabajo	43			
403-9 Lesiones por accidente laboral	44			
Formación y enseñanza				
GRI 103: Enfoque de Gestión				
103-1 Explicación del tema material y su Cobertura	45			
103-2 El enfoque de gestión y sus componentes	45			
103-3 Evaluación del enfoque de gestión	46			
GRI 404: Formación y enseñanza				
404-1 Media de horas de formación al año por empleado	47			
Diversidad e igualdad de oportunidades				
GRI 103: Enfoque de Gestión				
103-1 Explicación del tema material y su Cobertura	48			
103-2 El enfoque de gestión y sus componentes	48			
103-3 Evaluación del enfoque de gestión	49			

GRI 405: Diversidad e igualdad de oportunidades				
405-1 Diversidad en órganos de gobierno y empleados	50			
Comunidades locales				
GRI 103: Enfoque de Gestión				
103-1 Explicación del tema material y su Cobertura	54			
103-2 El enfoque de gestión y sus componentes	54			
103-3 Evaluación del enfoque de gestión	58			
GRI 413: Comunidades locales				
413-1 Operaciones con participación de la comunidad local, evaluaciones del impacto y programas de desarrollo	58			
102-55 Índice de contenidos GRI	60			